

ELS DUBTOSOS BENEFICIS D'UN PARC D'ATRACCIONS

¿Ens interessa la Disney?

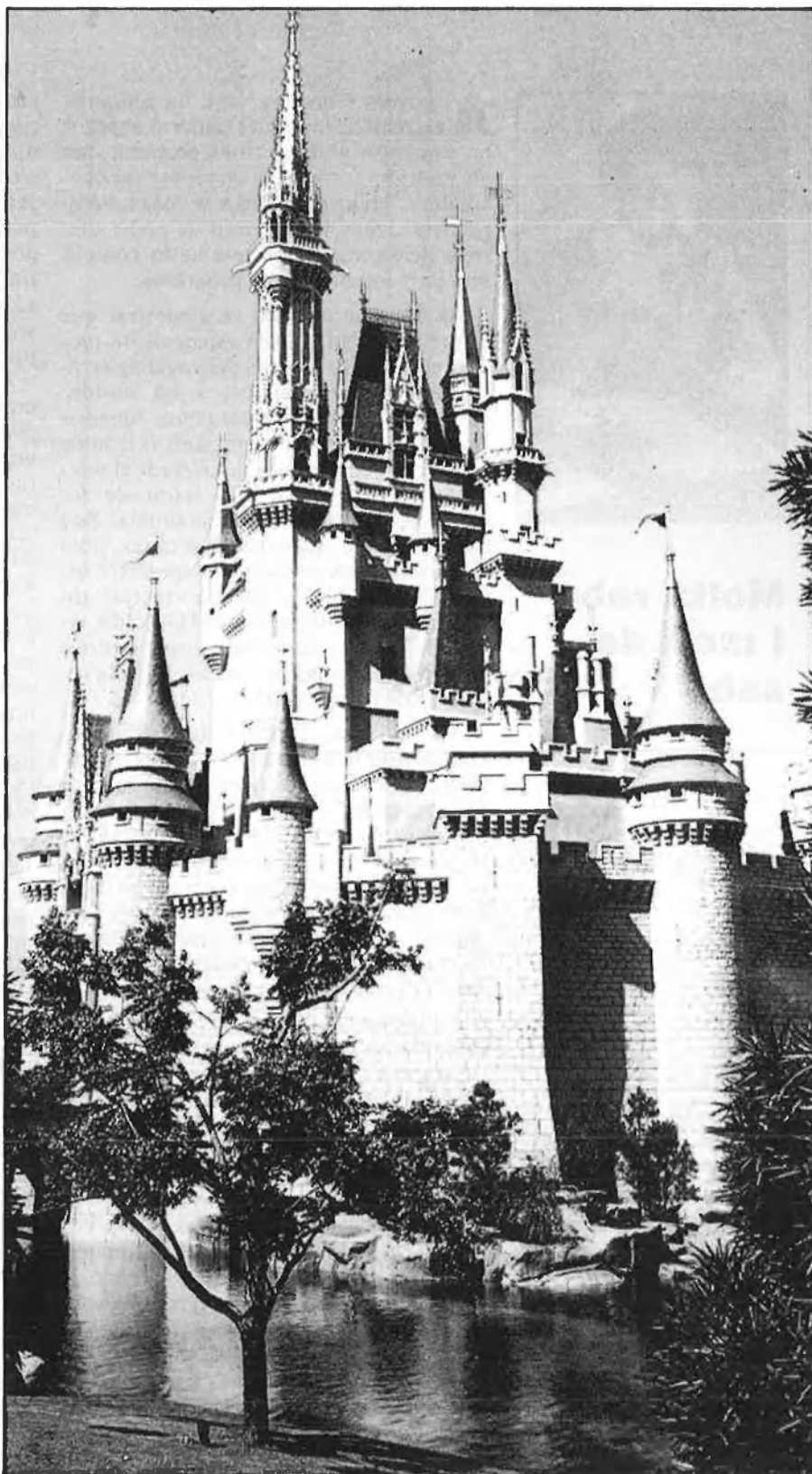
D'ací cap allà, els responsables de la multinacional Walt Disney tracten de negociar bones condicions per a instal·lar el seu parc d'atraccions. El País Valencià o Catalunya poden ser-ne la base. ¿O potser la víctima?

Gustau Muñoz - Amat Sànchez

En tot l'assumpte de la possible instal·lació del parc europeu de la Walt Disney Productions al País Valencià (Pego, Cabanes o Santa Pola) o a Catalunya (l'Ametlla de Mar) una sola cosa és ben clara: la manca total de transparència de l'operació i l'absència d'un debat racional al voltant de la conveniència o no de la realització d'una inversió d'aquesta magnitud i d'aquestes característiques i de les condicions de l'operació.

En aquests moments, hi ha una múltiple negociació semisecreta en curs, i aviat la Disney anunciarà la decisió final, en funció de les condicions de les diferents ubicacions i especialment dels avantatges de les ofertes rebudes. Aquesta negociació (en la qual intervenen el govern central, els governs autònoms i els grups empresarials autòctons interessats de participar en l'operació) ha desencadenat una competició, més o menys oberta, per aconseguir finalment el vist-i-plau de la poderosa multinacional.

Més enllà de certs sensacionalismes, les notícies sobre aquest tema ens van arribant molt a poc a poc, mentre ens manca una informació oficial clara i contrastada. Per a procedir d'aquesta manera, sembla que les autoritats i els grups privats es creuen totalment legitimats, ja que fins ara han estat molt poques les veus que s'han manifestat en contra del projecte o hi han mostrat els seus dubtes. No hi ha hagut (no n'hi ha)



Bocabadats davant «Disneyland».

debat. Es pensa, segurament, que no cal. L'interés i la conveniència de la instal·lació de la Disney a casa nostra semblen resultar tan evidents que la discussió detinguda i racional del projecte, la simple anàlisi detallada de les repercussions que se'n derivaran, es deixen totalment de banda.

I, tanmateix, hi ha raons de pes per a debatre aquesta operació, tant des del punt de vista de les facilitats financeres, fiscals, etc, que la premsa no ha destapat fins ara, com des del punt de mira de l'efecte econòmic suposadament favorable, com també des de la perspectiva de l'impacte ecològic de la inversió.

Les condicions de l'operació

La inversió en Disneyland i les instal·lacions hoteleres annexes ha estat valorada en uns 170.000 milions de pessetes en el projecte inicial i en uns 350.000 milions en un horitzó de deu anys. Com veiem, una inversió important (durant 1984 la inversió industrial al País Valencià va ascendir a 35.000 milions de pessetes). Ara bé, el punt realment important és el mètode de finançament d'aquesta quantitat, punt que ha esdevingut el nucli de les negociacions amb els homes de la Disney.

Resulta evident que l'empresa nord-americana no està disposada a córrer amb el pes d'aquesta inversió i, per tant, ha plantejat clarament les seues exigències: 42.000 milions de pessetes en concepte de subvenció, crèdit oficial per a finançar un 70 % de l'operació (la qual cosa implica una subvenció de, si més no, el 3 % respecte al tipus d'interés de mercat) i diverses exempcions i desgravacions fiscals (drets aranzelaris, llicències d'obres, quotes de la Seguretat Social, impost sobre els beneficis, etc) han de totalitzar els 100.000 milions de pessetes que la Disney ha exigit al govern espanyol per tal de compensar la seua inversió. Aquestes ajudes (que cal comparar amb altres partides pressupostàries sempre escasses) es veurien incrementades amb l'expropiació dels terrenys necessaris per a la instal·lació (aproximadament uns 20.000 milions de pessetes de cost), els quals, segons les últimes propostes, serien llogats per l'estat a la W.D.P. a un preu simbòlic.

A més, serà necessari aconseguir la col·laboració de grups empresarials autòctons (els quals ja han iniciat la pugna per associar-se amb els americans), de tal manera que la multina-

cional només arriscaria un 5 % del cost total del projecte. Així, amb el traspass de la major part de la càrrega financera i del risc al sector públic (i en part al privat) la companyia aconseguiria d'assegurar-se el control de la nova empresa i, per tant, la major part dels beneficis, incrementats pels *royalties* (entre un 5 % i un 15 %) sobre la major part de la despesa dels visitants del parc.

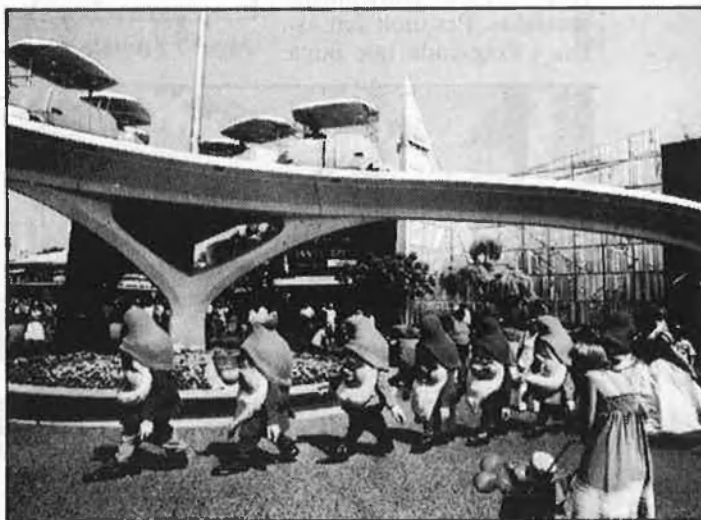
Això ens planteja alguns dubtes sobre el model de dependència que consolida i sobre l'eficiència de la utilització generosa de fons públics (estatals i, més greu encara en l'actual situació, autònoms) en un projecte d'aquesta mena. És evident l'estratègia plenament colonialista de la Disney, la qual, amb una aportació mínima de capital inicial, extrau no sols els recursos naturals i humans, sinó també els financers, i s'assegura l'exportació dels beneficis que n'obtinga.

En aquest sentit —i malgrat les recents protestes oficials desmentint el suposat «bananerisme» de l'operació—, la tàctica negociadora de la multinacional s'insereix absolutament en tal lògica i desenvolupa hàbilment el joc de subhastar la seua inversió al millor postor, tractant d'obtenir el màxim d'ajudes. Aquestes seran fonamentalment públiques, i podem preguntar-nos si la simple existència d'una demanda potencial d'aquestes activitats justifica la concentració de recursos públics en una activitat òbviament rendible per a la iniciativa privada, en uns moments en què la crisi multiplica les necessitats socials. D'altra banda, és significatiu que l'administració renunciï a participar en la propietat de les instal·lacions (i, per tant, en els beneficis) i limite el seu paper a l'aportació financera.

Els efectes econòmics

No es pot dubtar que una operació com la projectada, al marge de les condicions, té un important efecte econòmic. I aquest efecte es veurà, en

primer lloc, en la creació de llocs de treball. Les obres de construcció del parc durant un temps i, sobretot, el funcionament i el manteniment absorbiran un volum significatiu de mà d'obra. En aquest sentit, s'ha arribat a parlar de 5.700 llocs de treball en temporada baixa i de 12.000 en temporada alta, directament ocupats en el parc, i d'uns 30.000 llocs de treball



envolupada o endarrerida. Més aviat és al contrari.

Ara bé, el favorable increment de l'ocupació no pot deslligar-se d'altres factors que qüestionen la bondat absoluta amb què s'ha presentat l'operació. Ningú no sembla haver qües-

tionat fins ara la forta dependència econòmica que es deriva de l'esperit i la pràctica d'aquesta inversió. No es tracta només de la dependència intrínseca de tota inversió d'una multinacional (tan blasmades abans i sembla que desitjades sense pal·liatius a hores d'ara), sinó especialment de la configuració de tot un model econòmic, si més no comarcal, dependent d'una lògica absolutament aliena.

D'altra banda, el projecte Disney suposa introduir un important canvi en el model econòmic de les comarques afectades i variacions significatives en el conjunt del país. Sembla que això no es considera quan se'n parla d'una forma individual i aïllada del context. ¿On hi ha els estudis que valoren aquest canvi i les conseqüències? ¿Es renuncia explícitament a d'altres alternatives de desenvolupament econòmic (industrials, agrícoles, etc)? ¿Té encara validesa un PEV que suposadament programava l'economia valenciana i el seu sector públic sense tenir en compte variacions tan importants? Encara que no siga l'únic element, és fonamental preguntar-se on i quan s'han fet les previsions escaients per a rebre els més de sis milions de turistes anuals teòricament previstos. Per molt fantàstica i exagerada que puga

semblar aquesta xifra, és literalment esfereïdor pensar en la necessitat d'infraestructures que generarà i, sobretot, en l'impacte sobre el medi natural: una franja litoral d'escassos quilòmetres d'amplària.

Això ens porta al terreny dels efectes externs del parc. Els positius resulten discutibles: l'empresa voldrà rendibilitzar al màxim la inversió i, per tant, oferirà als visitants un con-



Pàgs. 7 i 8: «Meravelles» Disney.



junt tancat de possibilitats de despesa. En aquesta mesura, és dubtós que els establiments dels voltants se'n puguin beneficiar. D'altra banda, la Disney sí que pot produir efectes externs negatius: l'augment de la congestió en la zona on s'instal·le, fins al punt de saturació, pot comprometre greument la realització de les activitats avui existents o d'altres que s'hi podrien fer en un futur. La presència del parc Disney inhibirà, no sols l'explotació agrícola (en una extensió inicial de 7.300 hectàrees) i industrial al voltant, sinó també d'altres alternatives turístiques més flexibles; i tot això en benefici d'una hiperexplotació del territori amb noves construccions i infraestructures que el malmetrien irreversiblement. Cal tenir, així mateix, ben present la pressió incrementada sobre el recurs escàs (també en sentit econòmic) que és avui l'aigua al nostre litoral.

Un projecte d'aquesta mena insisteix en l'explotació turística extensiva i massificada, i aboca el litoral a una nova escalada d'aprofitaments, capaç de trencar definitivament el precari equilibri actual, afegint-se a una llarga cadena d'agressions. En una paraula, una extensió del «model Benidorm» a noves àrees del litoral (en un moment en què justament cal una redefinició quantitativa i qualitativa del nostre turisme) consagraria un sistema d'utilització de l'espai enormement costós i discutible en una perspectiva global (econòmica i ecològica alhora).

Cal considerar també el cost de desviar una part de la migrada inversió valenciana, pública i privada, cap a una operació d'aquest caire en un moment en què la inajornable renovació de l'aparell productiu i l'adaptació a la CEE exigeixen quantioses aportacions de capital. És evident que aquests recursos podrien tenir també un efecte de creació de llocs de treball similar i, fins i tot superior, en projectes alternatius més coherents amb les necessitats globals de l'economia valenciana.

El balanç de conjunt és força dubtós tenint en compte, d'altra banda, que alguns dels suposats beneficis de l'operació no són tan clars: l'especulació amb els terrenys (sotmesos a expropiació), l'eventual extensió del *know how* de la Disney a les empreses valencianes (?), etc, semblen efectes més teòrics que reals. La mateixa creació de llocs de treball —sens dubte el benefici més evident— hauria de ser matisada per l'eventualitat de

molts i per l'increment de la pressió demogràfica que originarà en unes comarques no especialment castigades per l'atur estructural.

L'impacte ecològic

Només un economicisme estret i avui totalment superat pot deixar de banda la consideració de l'impacte ecològic d'un projecte com el que ara analitzem. I això és precisament el que es fa. Caldria, doncs, preguntar-se seriosament de què han servit tots aquests anys de crítica ecologista, de promeses de respectar l'equilibri ecològic, de defenses, fins i tot institucionals, del medi ambient.

Resulta també molt significatiu que la resposta i el plantejament de les dues administracions, socialista i convergent, hagen estat els mateixos. Perquè la instal·lació del parc Disney en una de les tres zones del País Valencià que hi ha en joc suposaria la destrucció d'un espai humit de marjal força peculiar, amb flora i fauna singulars, quan són ja tan pocs els que resten al litoral valencià, de la mateixa manera que l'entorn de l'Ametlla suposa quasi l'únic espai, si fa no fa, lliure, susceptible d'usos alternatius, que resta al litoral del Principat, malgrat la proximitat de la central nuclear de Vandellòs.

Suposaria omplir de xarxes viàries —més ciment, més asfalt—, d'edificis i noves construccions un nou tros de la costa, consagrant, així, la plena degradació del nostre litoral per un ús excessiu i forasenyat. Suposaria una nova i considerable pressió de consum sobre un recurs avui rar i valuós com és l'aigua dolça. Suposaria un increment molt considerable de la pressió humana damunt d'un territori ja excessivament carregat. En definitiva, un pas més cap a la degradació posar definitiva del medi natural, necessari com a escenari de les activitats econòmiques i d'esplai de la població. Activitats que, a llarg termini, es veuran sens dubte seriosament compromeses si segueix el procés actual que només té en compte interessos parcials i a curt termini.

L'impacte ecològic de la urbanització de més de 7.300 hectàrees del litoral, damunt de les quals hauria de passar una massa humana de sis milions i mig de visitants a l'any, pot ser molt greu i pot implicar un nou retrocés de la vida natural al nostre territori. Ecòlegs i ecologistes haurien de pronunciar-se en aquest tema, i qualsevol decisió hauria de considerar també aquesta variable. □



LA LLUITA PEL CONTROL DE L'IMPERI DISNEY

Una història americana

Les multinacionals de la màgia cinematogràfica han passat, en molts casos, a ser controlades per executius que han substituït els pioners. Amb la lluita familiar d'influències com a fons, aquest ha estat, també, el procés de la Disney.

J. Castellà-Gassol

Walt Disney Productions va superar l'any passat una de les més grosses crisis de la seva curta història, des que en 1928 el ratolí Mickey i el seu dibuixant Walter Elias Disney es feren famosos en tot el món a través del cinema sonor.

La companyia, amb seu als Estats Units, es veié amenaçada per la competència d'altres firmes cinematogràfiques, productores de televisió i pels rapinyadors dels negocis mundials. Així com moltes cases editorials europees han anat passant a mans de fabricants de sosa càustica, d'herbicides, de canons, de plàstics o del que sigui de tot allò que no té res a veure amb les lletres, d'una manera semblant, quasi totes les grans i clàssiques productores de Hollywood han anat passant a ser propietat de multinacionals alienes al cinema. Quan sa-



Des de Wall Street es miren, cobejosos, la Disney.

bem que la famosa Columbia ha anat a parar a mans de l'empresa productora de la Coca-Cola, compremem bé l'abast d'aquesta progressiva absorció de les indústries de la màgia cinematogràfica per les multinacionals del consumisme, o pels banquers de Wall Street.

Ara fa un any, un multimilionari de Wall Street, Saul Steinberg, es va llançar a l'atac de Walt Disney Productions. Steinberg va començar