



LA COSTA BRAVA, EN PERILL DE DEGRADACIÓ

Els ecologistes s'enfronten a l'Olimpiada

El prestigiós catedràtic d'Ecologia, Ramon Margalef, i el catedràtic de Botànica, Oriol de Bolós, han estat els primers a pronunciar-se críticament contra la celebració de proves de rem, canoa i «kayak» a Banyoles. La presència de més de deu mil espectadors i l'accés a les proximitats del llac podria destruir de forma irremeiable l'estreta i delicada zona palustre immediata a l'aigua.

S. V.

La primera polèmica sorgí fora del límit metropolità. Alguns botànics, limnòlegs i ecòlegs manifestaren la seva preocupació per la degradació que experimenten les zones humides. Es va témer per la sort de l'estany de Banyoles, l'única formació lacustre una mica important que tenim a l'interior, i pel futur dels estanys i aiguamolls del delta del Llobregat.

Posteriorment, s'ha sumat al combat per la defensa de l'estany el cartellista de la Guerra Civil, Carles Fontserè. L'artista, que té el seu obrador a Porqueres, ha escrit fins i tot a Pasqual Maragall, com a president del COOB92, en aquests termes:

«Seria irònic, per no dir una cosa més greu, que aquest paratge natural —únic a Catalunya—, que fou protegit per la dictadura franquista declarant-lo «paraje pintoresco», ara la de-

mocràcia catalana el convertís en un paratge degradat. Apel·lo al teu bon criteri i a la sensibilitat que demostres revitalitzant més que mai la teva —la meva— Barcelona perquè facis l'impossible per evitar la monstruosa tartarinada banyolina, el taló d'Aquil·les dels Jocs, que pot abocar-nos a un ridícul internacional».

Maragall, però, ja té estudiada la seva coartada: un grup de limnòlegs socialistes dirigits per Carles Abellà, profunds coneixedors de l'ecologia de l'estany, han acceptat la tàctica de no oposar-se a les proves de rem mentre siguin compatibles amb la «més absoluta i estricta defensa i conservació del paisatge».

En contraposició amb els objectius dels ecologistes, que defensen la protecció integral de l'estany, han sorgit els interessos dels grups de pressió de Banyoles, capitanejats per la família Moner, els quals fan pinya amb l'ajuntament convergent.

D'altra banda, la proposta de construir un canal a la Llacuna del Remolar, una de les tres que queden al delta del Llobregat, va fer reaccionar a la Lliga per a la Defensa del Patrimoni Natural (DEPANA) i als grups de defensa del medi ambient del Prat. L'ampliació del port de Barcelona, mitjançant el desviament del Llobregat en acostar-se a la seva desembocadura, i l'ampliació de l'aeroport es presenten com dos grans projectes radicalment contraposats a les alternatives ecològiques de la zona.

Malgrat que la Generalitat, mitjançant un decret del Consell Executiu, declarà reserva natural els estanys del Remolar i la Ricarda, el seu departament d'Obres Públiques continua promovent el desviament del riu, encara que els científics assegurin que l'obra destruirà irreversiblement els aqüífers dels aiguamolls. També la Unió de Pagesos ha protestat a l'Institut Català del Sòl per la construcció a Gavà, i en terrenys agrícoles, d'un canal per al rem olímpic.

Darrerament, la Generalitat ha retallat els aiguamolls protegits pels seu mateix decret del 20 de juliol del 1987, al·legant que el vol dels ocells podria provocar accidents aeris. «Qui vulgui que algun dia li caigui l'avió on viatja, que s'oposi a aquestes mesures», va dir el president Jordi Pujol en una conferència de premsa el passat 26 d'agost.

L'economia olímpica sembla estar clarament divorciada de l'ecologia. Aquest fet, en el futur, pot proporcionar-nos lamentables i costoses conseqüències.

El «show» d'Empúries

La Cita Olímpica ha incitat a la vegada les apetències de les cambres de comerç i entitats promotores del turisme de la Costa Brava. Ara que ja han acabat els jocs de Seül està previst que arribi la flama olímpica a la ciutat grega d'Empúries. El Plan Costa Brava'92 pensa tenir a través d'aquesta cerimònia la seva fórmula publicitària per dinamitzar-se, davant els recels dels grups que defensen les platges del litoral gironí, especialment organitzats a Cadaqués, Roses, l'Escala i Palamós.

Les ruïnes de la ciutat d'Empúries configuren el nucli urbà més occidental que es coneix de la civilització grega a tota la Mediterrània. Les excavacions foren iniciades el 1907 per Josep Puig i Cadafalch i durant les darreres dècades han patit un notable deteriorament degut a la manca de pressupost

per continuar les troballes arqueològiques. Les inversions per preparar l'arribada de la flama olímpica al port d'Empúries superaran els 1.500 milions, els quals seran aportats pel Ministeri de Cultura, la Generalitat i la Diputació barcelonina. Aquesta decisió provocà la reacció d'arqueòlegs gironins com Eduard Carbonell i Mercè Berguedà, que van advertir dels efectes irreversibles que podria ocasionar aquest projecte. Les investigacions científiques que encara són per fer a la zona han quedat marginades.

L'agost del 1986 va tenir lloc una protesta dels ecologistes de l'Escala, que es van oposar a una mostra artística al costat de l'antic port grec d'Empúries, la qual va consistir a aixecar sis columnes de ciment encastades a les roques de la popular platja de les Muscleres.

La síndrome olímpica a la Costa Brava pot proporcionar-nos encara noves sorpreses especulatives. De moment, algunes urbanitzacions de recent construcció han començat a emprar referències olímpiques a la seva promoció publicitària.

L'ombra allargada del 'pirulí'

A Barcelona, les posicions contestatàries sobre els Jocs s'han vertebrat moderadament a l'entorn de les Associacions de Veïns, especialment les que es mantenen més independents del poder municipal. La Xarxa Ecologista i Alternativa, el Moviment de Defensa de la Terra i el partit Alternativa Verda creen pel seu compte la Comissió contra la Barcelona Olímpica. S'hi efectuaren diverses accions pacífiques davant de l'oficina olímpica, però la coordinació no acabà de qualificar. No obstant, en aquest primer nucli s'iniciaren les primeres crítiques globals al model neoporciolista del disseny dels Jocs.

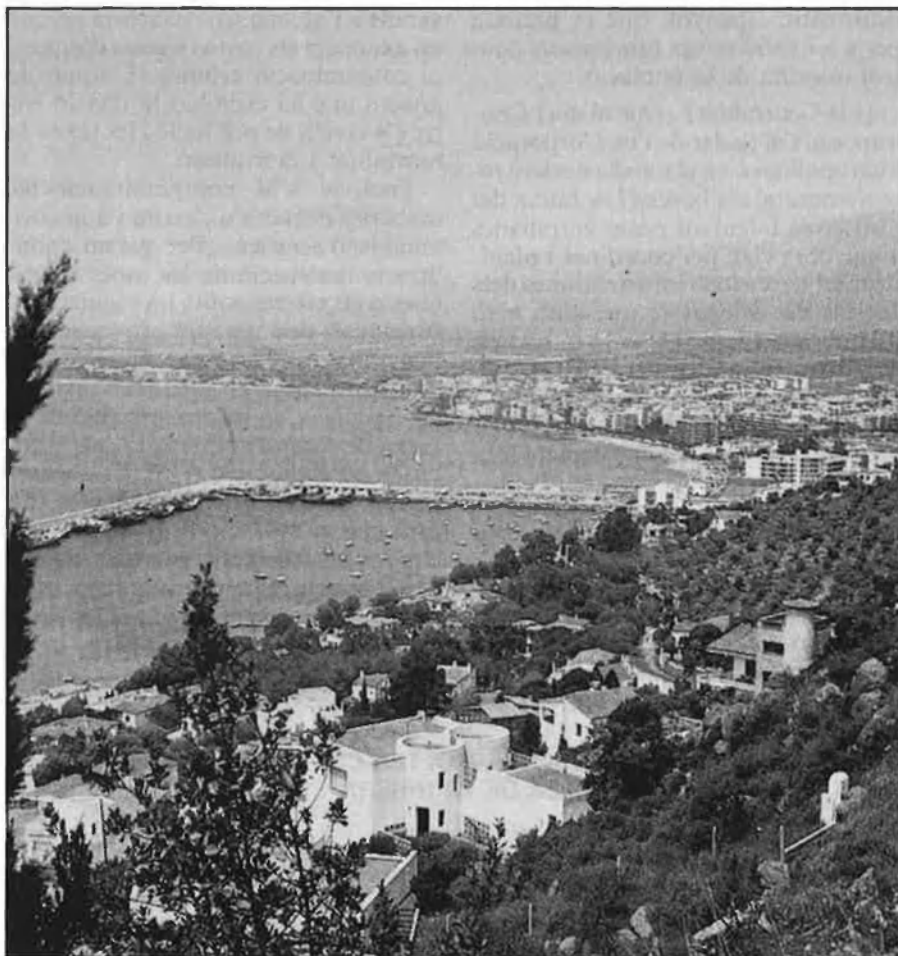
El desenvolupament econòmic dels anys cinquanta i seixanta va donar lloc a un creixement desordenat dominat per l'especulació sense límits. Ara, els promotors olímpics pretenen vertebrar un projecte d'urbanització global. Íntimament lligat a una desitjada recuperació econòmica, els efectes expansius de la qual s'estimulen a partir de diverses actuacions. Unes, destinades a acabar Barcelona i que afecten, sobretot, la línia del litoral (àrees de Montjuïc i Poble Nou) i a la línia de muntanya (Diagonal i Vall d'Hebron). Altres actuacions incideixen en el cinyell industrial i estan destinades a donar coherència i facilitar la relació en el conjunt metropolità. Formen un

ampli arc al voltant de Barcelona, constituït per les àrees olímpiques del Prat de Llobregat, Vallès-Cerdanyola i Badalona-Mongat.

Aquestes actuacions són complementades per una nodrida xarxa arterial destinada a facilitar el tràfic rodant —especialment l'automòbil privat—, que permetrà (segons proclama la pro-

aglutinat les més destacades accions de protesta dels dos darrers anys. El túnel de Vallvidrera ha motivat desenes d'impugnacions de veïns, d'un i altre costat de la serra, contraris a aquesta via de peatge pel deteriorament ecològic que provocaria.

L'oposició, però, que més podria inquietar els organitzadors dels Jocs és



A l'esquerra, Empúries. A la dreta, Roses; ambdues poblacions rebran un fort impacte turístic coincidint amb la cita olímpica.

paganda municipal) una comunicació ràpida dintre del conjunt metropolità. Els ecologistes, però, no creuen que totes aquestes infraestructures milionàries resolguin el problema de la contaminació i del soroll, sinó que més aviat empitjorarà la situació ambiental.

Entre les actuacions urbanístiques més contestades hi ha la construcció del túnel de Vallvidrera, que travessarà la serra de Collserola i que constituirà l'accés més directe de la comarca del Vallès, amb el seu flamant parc tecnològic, al nucli barceloní. També l'autopista de Castelldefels a Sitges pel massís del Garraf ha començat a unir els interessos dels veïns afectats i dels ecologistes.

La defensa del Collserola, únic gran pulmó forestal que s'ha conservat, ha

la que es refereix a la construcció d'una immensa torre de comunicacions de 225 metres d'altura, patrocinada, entre d'altres entitats, per la CTNE. El 'pirulí' s'havia previst en un principi que s'instal·lés a la Font Groga, una reserva biològica integral, santuari botànic del doctor Uriol de Rolós i dels seus alumnes. Les reaccions de DEPANA i dels ecologistes d'Alternativa Verda no es van fer esperar.

Els autors del projecte desconeixien que els més destacats bibles i botànics del país consideraven el lloc com el més adequat per observar les comunitats d'alzinar, omeda galladeta i avellanar. La Corporació Metropolitana va haver de reconèixer el seu error i decidí un nou emplaçament. Aquesta vegada va ser escollit el turó de Vilana, a Vallvi-

drera, en el Parc de la Bulladera. La reacció de l'associació de veïns fou instantània. No s'hi vol el *pirulí*, ni a la Font Grogga ni a la Bulladera.

Altres col·lectius independentistes veuen en la futura torre de telecomunicacions el signe del poder de l'estat informàtic espanyol, que es prepara per a les seves noves funcions de control orwellià de la població.

¿I la Generalitat? ¿Què hi diu? Contraposada al poder de l'ex-Corporació Metropolitana, en el seu dia declararà reserva natural els boscos i la fauna del Collserola intentant posar entrebancs a una obra clau per coordinar i planificar les necessitats informàtiques dels Jocs, sense adonar-se que amb això perjudicava també els seus interessos en el Parc Tecnològic del Vallès. Finalment, el consens entre socialistes i convergents s'ha fet total amb la participació de TV3 en la societat explotadora del famós *pirulí*.

Més que mai, contaminada

Entre els aspectes ambientals relacionats amb els Jocs és inevitable tractar la qüestió de la pol·lució atmosfèrica de la ciutat comtal. Dades científiques canten: Barcelona emet a l'any *tan sols*

3.000 tones de diòxid de sofre i 8.000 tones d'òxids de nitrogen, a més de quantitats gens menyspreables de metalls pesants i altres substàncies tòxiques. Els qui estan interessats que persisteixi aquesta situació, especialment la indústria de l'automòbil, estan agraïts a l'ajuntament socialista perquè no assumeix els costos socials d'aquesta contaminació crònica. L'equip de govern mai ha establert la relació entre els nivells de pol·lució i les taxes de morbiditat i mortalitat.

Tampoc s'hi comptabilitzen les malalties degudes a l'estrès i a la contaminació acústica. ¿Per què no s'analitza la destrucció de les capes freàtiques o els efectes sobre les regulacions funcionals dels vegetals provocats per l'enverinament de l'aire barceloní?

Les inversions en sofisticats aparells de vigilància, la informatització de la xarxa de control ambiental i dels autobusos o l'elaboració d'un pla d'emergència, amb ban del batlle inclòs, no farà que al 1992 puguem garantir un aire pur als milers d'atletes que vindran de tot el món. L'esport és fonamentalment salut, i només repintant les façanes modernistes de l'Eixample no es recupera la transparència perduda de la nostra llum mediterrània. □

LA VILA OLÍMPICA PRESENTA MOLTES COINCIDÈNCIES AMB EL PLA DE LA RIBERA

El paradís dels 'yuppies'

La zona urbana barcelonina on s'està construint la Vila Olímpica representa per a alguns arquitectes la recuperació de l'anomenat Pla de la Ribera. Aquest pla, proposat a les acaballes dels anys 70 per l'alcalde José María de Porcioles, fou rebutjat durant el franquisme per totes les associacions de veïns pel seu caire altament especulatiu.

S. V.

L'eslògan «Obrir Barcelona al mar» fa referència al difícil accés de la línia litoral compresa entre el port i el riu Besòs. Les construccions industrials i la via fèrria de la costa s'aixequen com una barrera entre la ciutat i el mar, especialment a la zona del popular barri del Poble Nou. Aquestes indústries foren construïdes en la seva major part al voltant del 1900. La via fèrria és la primera que funcionà a l'estat espanyol, enllaçant Barcelona amb Mataró. El Poble Nou va anar creixent amb la industrialització de comença-

ments de segle i esdevingué un dels nuclis més significatius del moviment obrer.

Aquesta zona urbana, carregada de significat històric, i que cap ajuntament es va proposar restaurar, ha estat destruïda per aixecar sobre les seves cendres la Vila Olímpica. Segons l'historiador Santiago Riega, això s'ha fet sense respectar-ne ni tan sols els signes d'identitat i els edificis més característics.

L'operació començà quan l'Ajuntament adquirí els terrenys ocupats per empreses com Catalana de Gas, Renfe, Motor Ibèrica i Crédito y Docks. Amb la Vila Olímpica es recuperava



l'anomenat Pla de la Ribera, proposat a les acaballes dels anys setanta pel batlle José María de Porcioles de comú acord amb aquestes societats. La democràcia ha aconseguit el que no va poder el franquisme, ja que una oposició de veïns, amb més de vuit mil impugnacions, va fer avortar el projecte que es va conèixer com la Copacabana barcelonina.

Per a determinats professors de l'Escola d'Arquitectura, silenciats pels mitjans de comunicació i marginats pels companys que ara dominen l'urbanisme metropolità, la Vila Olímpica i el Parc del Mar presenten moltes coincidències amb el Pla de la Ribera, especialment si se n'analitzen detingudament els interessos empresarials i financers. Els arquitectes que han elaborat el projecte actual, Bohigas, Martorell, Mackay i Puigdomènech, havien estat aferrissats opositors al pla propugnat per Porcioles i per l'industrial Pere Duran Farell, ara convertit en consultor i home de confiança de Felipe González a Catalunya.

Als inicis, les ambicions expansionistes dels autors del projecte eren tals que, paradoxalment, va haver de ser el mateix Ministeri d'Obres Públiques i Urbanisme qui desautoritzés que a la mateixa línia de mar es construïssin un grup d'hotels de quatre i cinc estrelles. Per tot això, els veïns que tenen més arrelament al Poble Nou temen que la Vila Olímpica desfiguri el barri, reactivi el *boom* especulatiu i esdevingui un gueto de *yuppies* immergits en una zo-