

Polèmica sobre l'autenticitat d'un dels textos cabdals de la literatura catalana

"El 'Curial' és una falsificació"

La passada setnana, Jaume Riera, responsable de l'Arxiu del Regne de la Corona d'Aragó, denunciava que *Curial e Güelfa*, fins al moment una de les millors novel·les de la literatura catalana medieval, era falsa i que el seu descobridor, Milà i Fontanals, n'era també l'autor.

La novel·la *Curial e Güelfa* és una falsificació. L'autoria correspon probablement a Manuel Milà i Fontanals, que va descobrir l'únic manuscrit existent. És una novel·la del segle XIX i no del XV. És, a més, indignant que en cent anys i amb els errors que s'hi havien detectat, ningú s'haja plantejat que podia ser falsa. Eren algunes de les conclusions que treia Jaume Riera en la seua ponència "Falsos dels segles XIII, XIV i XV".

El marc que va envoltar el seu discurs era el IX col·loqui de l'Associació Internacional de Llengua i Literatura Catalanes que se celebrava a la Universitat d'Alacant; el públic, els més destacats investigadors de la catalanofília contemporània, molts d'ells amb més d'un article en el currículum sobre el *Curial*; la data, casualment, l'onze de setembre.

Des del moment de començar la lectura de la ponència, Riera manifestà que sabia perfectament que entrava en una de les zones tabú de la investigació filològica. Descobrir les obres falses no és una tasca a la qual hagen dedicat els seus esforços molts estudiosos. No obstant això, l'existència d'obres que volen fer-se passar per altres és constant en la història de la literatura de qualsevol país. Fingir un autor, un temps o un estil per a un text són pràctiques comunes per tal de donar proves als interessos polítics, econòmics o simplement les ganes de broma dels falsificadors. El conservadorisme regnant entre els filòlegs és probablement la raó bàsica que ha provocat que molt poques vegades es denunciïn casos com aquests. Un dels casos histò-

rics més famosos va ser el del fals Osián, poeta escocès del segle III a qui l'escriptor James Mc Pershon atribuï a les darreries del segle XVIII poemes que havia escrit ell mateix. Aquells poemes li servien per a furnir una teoria literària sobre l'època heroica dels antics bards. No hi havia poemes, per tant calia fer-los.

Riera va mencionar diversos exemples internacionals, però va basar la seua exposició en la literatura catalana. Un dels gèneres que més mostres donava de la falsificació era la literatura hagiogràfica, aquella especialitzada en vides i obres

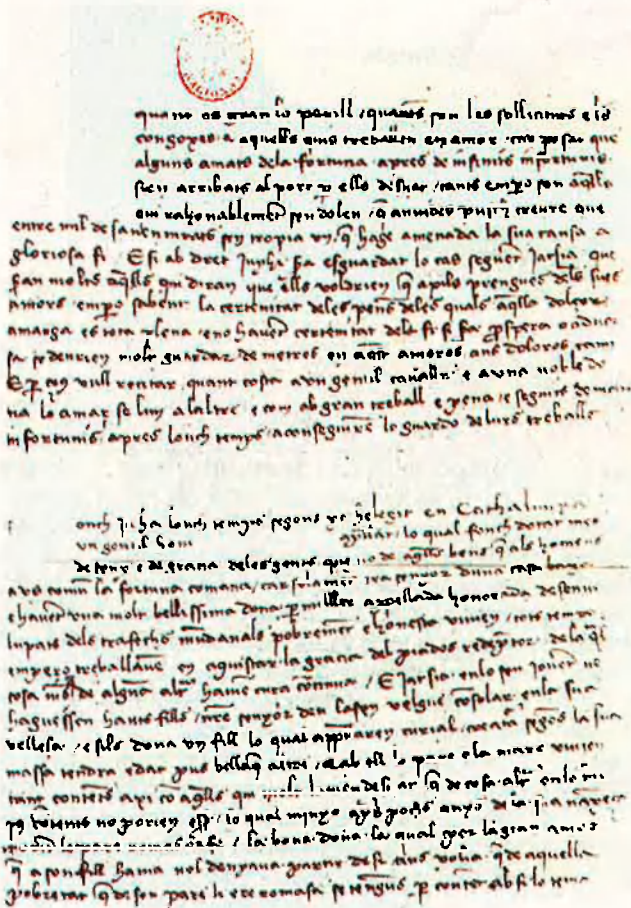
de sants. Moltes vegades, quan l'església començava un procés de beatificació, apareixen *sorpresivament* textos, contemporanis a l'aspirant a sant o lleugerament posteriors, que parlen i no acaben dels miracles del protagonista. Riera, des de la seua doble condició d'arxiver i estudiós de la literatura medieval, classificava les proves amb què denunciava la impostura: errors a l'hora de citar personatges, anacronismes inexplicables i defectes detectats per l'anàlisi paleogràfica.

L'autoritat del conferenciant i l'exhaustivitat amb què havia realitzat el treball confirmaven les expectatives que, entre els experts, havia despertat el títol de la ponència.

Però la curiositat va anar transformant-se en sorpresa quan Riera s'acostava a peces majors de la nostra literatura i deia, sense cap feblesa en la veu, que hi havia moltes proves que apuntaven a la falsedat de l'autoria de la *Vida coetània* i *Lo Desconhort*, dues obres atribuïdes fins ara a Ramon Llull.

A mesura que passava el temps, Riera apuntava la possibilitat que el *Curial* fóra també una de les obres falsificades, amb petites mencions que provocaven tot de rumors entre la concurrència. Després d'analitzar algunes d'aquestes falsificacions, Riera va donar tota una sèrie de característiques pròpies de la personalitat dels falsificadors.

Són els símptomes d'allò que Riera va batejar amb el nom de *síndrome d'Erasme* perquè també el pensador de Rotterdam va caure en la temptació d'incloure escrits seus entre



Primer full del manuscrit del *Curial e Güelfa*.

ARXIU

les restes de l'antiguitat: es tracta de persones molt cultes, amb un contacte freqüent amb textos de l'època o l'autor a qui volen atribuir la seua escriptura, que són els primers a *donar a conèixer* l'obra, que solen tenir habilitat per a la cal·ligrafia i que, generalment, contribueixen a la seua distribució. Tot un seguit d'editors, estudiosos i lletraferits foren denunciats per Riera amb les seues obres com a prova. I aleshores arribà a Manuel Milà i Fontanals. L'ambient estava ja prou caldejat a la sala perquè ningú se sorprenguera.

Milà i Fontanals va ser home d'excepcional cultura, catedràtic de literatura a la Universitat de Barcelona des de l'any 1846, ja feia deu anys que estudiava *en directe* els manuscrits de la poesia provençal. Des de la seua càtedra es llança a estudiar amb profunditat la literatura medieval catalana i l'any 1876 trobà el manuscrit del *Curial* a la Biblioteca Nacional de Madrid que fins aquell moment ningú havia vist. Una obra sense classificar, desconeguda i anònima. Tot seguit en va donar a conèixer l'existència però no va ser fins l'any 1901 que Antoni Rubió i Lluch la va editar i el públic va tenir accés a la troballa. Com que ningú li coneixia especials habilitats cal·ligràfiques, Riera es va apressar a recordar que el germà de Manuel Milà i Fontanals era professor de Belles Arts.

Tenim doncs a l'erudit capaç de falsificar una obra del segle XV. Però ¿per què pensar que és una obra falsa?

Riera va començar a recordar tots els dubtes que els científics s'havien plantejat sobre l'obra. Dubtes temàtics: el romanticisme de l'obra amb un llarg somni al·legòric més proper al corrent Strum und Drang que als altres referents medievals, la historicitat de molts personatges i de moltes de les correes del protagonista, que van fer que es parlara de la primera novel·la històrica, gènere que va entrar a Catalunya uns anys abans de la troballa.

Dubtes estilístics: les rimes internes, tan sorprenents en un llibre medieval, el desconeixement de les arts i la tècnica del combat i la retòrica cavalleresca per part de l'anònim autor i la presència

d'expressions heràldiques com *lleó rampant*, que mai s'havien emprat abans.

Dubtes lingüístics: la llengua de la novel·la havia provocat una dura polèmica entre els filòlegs per tal de saber si l'autor era natural del Regne de València o del Principat ja que hi havia formes verbals i mots que feien possible tant una possibilitat com l'altra. També resultava desconcertant la presència alhora de neologismes i arcaïsmes i, a més, d'estrangerismes de més de quatre llengües diferents, entre altres el castellanisme nu-

ric de l'obra i a destacar el gran patriotisme de l'autor que exalta els reis i la corona d'Aragó, i, en concret, el rei català Pere el Gran; però no en va fer cap anàlisi crítica".

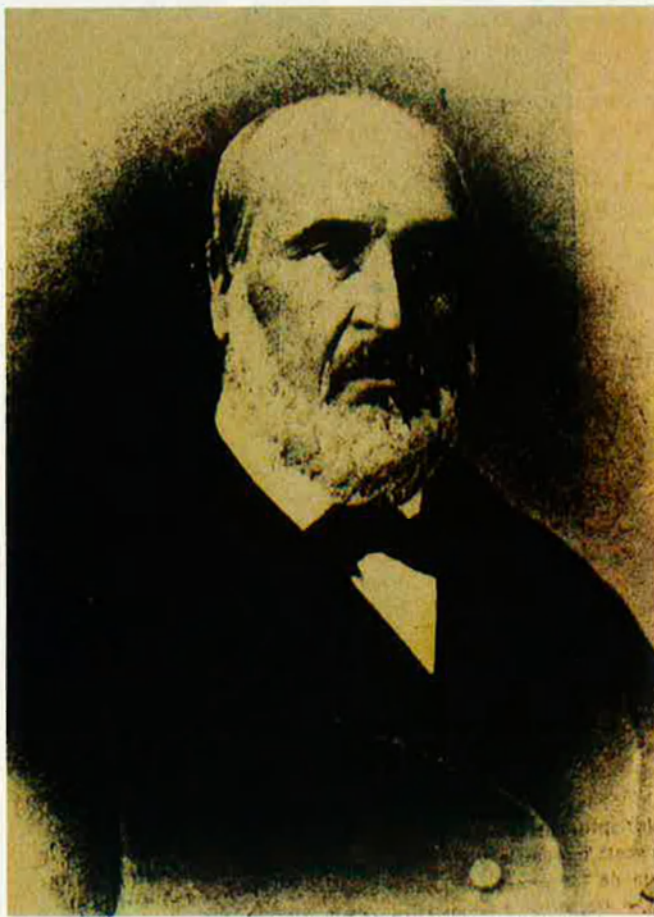
L'obra era un aliat ideal per a Milà i Fontanals i el grup d'intel·lectuals proper, amants de la novel·la històrica i partidaris del *tradicionalisme*. Per a Riera, "és evident que alguns d'ells, entre els quals compte Marià Aguiló, coneixien la mentida". Es tracta, doncs, d'una gran conxorxa d'intel·lectuals patriotes per tal de dotar de la nostra literatura d'un text a la mida dels seus ideals.

Segons Riera, Milà i Fontanals es va permetre fins i tot algunes bromes, en fer que Curial esdevingués al capdavant senyor de Milà, en casar-se amb la Güelfa que era la vídua de l'anterior, i en dir que l'ocell que decorava el ceptre de l'heroi era, *àguila per a uns i per a altres milà*.

Riera va rebutjar la idea de recórrer a la prova del carboni 14 perquè, per a ell, "les proves són de contingut, estan en l'obra i no en la química. No hem de caure en aquest error però segur que diria que és del segle XIX, si els paleògrafs no ho han descobert és perquè són uns rucs". Preguntat per EL TEMPS, el prestigiós filòleg Germà Colon, professor a la Universitat de Basilea, i autor de nombrosos articles que reivindicaven la valencianitat de l'autor del *Curial*, indicà: "Això és molt positiu perquè, com a mínim ha sotraguejat aquest món, massa calmat, de la investigació. D'altra banda és encara massa prompte per a dir res (jo, de fet, sempre he treballat amb fotocòpies perquè la

Biblioteca Nacional sempre és tancada), però em fa l'efecte que té raó. Això explicaria els valencianismes. Milà estaria prenent com a model la llengua de la gran obra del segle XV, *Tirant lo Blanc*, d'autor valencià. Però, clar, s'ha tocat un valor sacrosant del catalanisme barceloní..."

Com va dir una altre erudit: "Potser no té raó, però les coses no seran les mateixes a partir d'ara. Hem de dubtar més i deixar a banda qualsevol tipus de dogma per polèmic que resulte".



Milà i Fontanals, autor o descobridor del *Curial*.

ARXIU

meròs mai no vist abans i del qual no es tornarà a donar testimoni fins molts anys després. I també la paraula *amb*, que l'any anterior al descobriment del *Curial* havia utilitzat, per primera vegada en la història del català, el mateix Milà i Fontanals.

Riera va afegir també la dada que, fins aquell moment, ningú havia fet un estudi seriós de l'aparició del text i a tothom li havia semblat *normal* que apareguera d'aquella manera tan estranya. "Quan Rubió i Lluch la publicà", indicà Riera, es va dedicar a realitzar un gran panegí-

Jordi Sebastià