

L'arxiu de l'artista Josep Renau ja és a l'abast del públic

El Renau ocult de l'IVAM

A principis d'aquest any, l'Institut Valencià d'Art Modern (IVAM) va acabar els treballs de catalogació de l'important fons documental llegat per Josep Renau, el polifacètic artista valencià. Un dels catalogadors, Albert Forment, ens n'explica el contingut.

A la cambra cuirassada del Centre Julio González de l'IVAM, sota fortes mesures de seguretat, en un ambient assèptic, amb temperatura constant i envoltat d'una foscor absoluta, s'hi troben dipositats els papers privats i la biblioteca personal d'un dels més grans i internacionals artistes valencians del segle XX, el polifacètic i prometeic Josep Renau (València, 1907-Berlín, 1982). Més d'una dècada després de la seua mort, per fi s'obre al públic aquest importantíssim fons documental i bibliogràfic.

Aquesta és una llarga història amb molts i enrevessats capítols. El 10 de novembre del 1978, Josep Renau signà a València l'acta notarial de constitució de la Fundació Renau, encarregada, com diuen els estatuts, de "la promoció i defensa del patrimoni artístic, cultural i natural del País Valencià (...) i en especial el d'exhibir per tot el País l'obra de Josep Renau, l'edició o reproducció de les seues obres, etc.". L'acompanyaven en aquell acte bons amics com Joan Fuster, Doro Balaguer, Andreu Alfaro, Ricard Rosso o Eliseu Climent. Quatre anys després d'aquell moment, Josep Renau tramità el seu trasllat definitiu a València amb totes les pertinences i efectes personals.

Després de la seua mort, el 1982, la filla i ex-col·laboradora de Josep Renau, Teresa Renau Ballester, convertida per les circumstàncies en marmessora del llegat del seu pare, intentà convertir en realitat el seu desig exprés de cedir totes les seues pertinences al poble valencià. Durant sis anys, Teresa Renau emprengué una sorda i fatigosa batalla per tal d'inventariar, encara que provisionalment, l'obra que Renau conservava al seu habitatge alemany del barri berlinès de Mahlsdorf. A més, ordenà l'ingent arxiu i la voluminosa biblioteca del seu pa-

re i aconseguí els permisos d'exportació necessaris de les autoritats de l'antiga República Democràtica Alemanya. Després de dures gestions, el 1988 es rebia l'autorització preceptiva. Teresa Renau envià a València 68 caixes grans amb l'arxiu i la biblioteca de Josep Renau, més 13 paquets amb obres seues. De tot això es féu càrrec la Fundació Renau com a propietària del llegat.

El 18 de gener del 1989, la Fundació signà un conveni de col·laboració amb l'IVAM, pel qual cedia en dipòsit a l'esmentat Institut l'obra que custodiava, així com l'arxiu i la biblioteca. Ambdues institucions van posar l'accent en la difusió de l'obra pictòrica i gràfica de Renau, deixant per més endavant la catalogació i l'inventari d'aquella memòria fossilitzada en papers manuscrits, en esborranys, en lletres i documents oficials, en fotografies i diapositives. El març del 1992, per fi començaren les tasques per normalitzar la situació de l'arxiu Renau. Després d'un any de feina, tots els papers que vingueren de Berlín són a disposició del públic al Centre Julio González, sota la custòdia de la Biblioteca i Centre de Documentació de l'IVAM.

LA CONSTITUCIÓ DE L'ARXIU

El fons documental del qual parlem ha passat gairebé tantes vicissituds com el seu il·lustre creador. Josep Renau visqué en tres estats diferents (Espanya, Mèxic i Alemanya) i a més, féu continus viatges per l'Europa de l'Est. Tot això provocà algunes pèrdues inevitables i bastants extraviaments al seu arxiu.

La primera mutilació important ocorregué durant la guerra civil i la conta el mateix Renau en el seu text autobiogràfic *Sobre Nueva Cultura*. Instal·lat a Barcelona el 1939, quan l'exèrcit de Franco entrava pel sud de la ciutat, ell fugí cap a França, i deixa darrere seu, a la imprem-

ta de Seix Barral, els fotomuntatges originals a color d'*Els set punts de Negrín* o el voluminós darrer número extraordinari de *Nueva Cultura*.

Exilat a Mèxic entre el 1939 i el 1958, l'arxiu personal de Renau va créixer amb gran velocitat en aquells quasi vint anys fructífers d'activitat artística i intel·lectual. Els seus familiars i amics testimonien fidedignament com allò més essencial de l'arxiu d'imatges fou creat aleshores. A més, la seua activitat frenètica com a pintor, muralista, fotomuntador, articulista, conferenciant, publicista, etc. incrementà extraordinàriament els fons documentals, que Renau guardava i ordenava amb bon criteri i molta cura.

El 1958, Josep Renau decideix tornar a Europa i viure a Berlín, al sector comunista. Al continent americà deixà el seu arxiu personal i a poc a poc, amb l'ajut dels seus familiars, l'anà recuperant. A Mèxic quedaren, en mans de persones molt pròximes (com el seu fill Ruy Renau), alguns quadres, documents gràfics i part de l'obra gràfica i cartellística, però, des del punt de vista del seu arxiu particular, no pas cap material significatiu.

A Berlín, un cop instal·lat definitivament als afores de Mahlsdorf, l'arxiu i la part més important de la seua obra (que conservava quasi íntegra a casa, perquè no posava a la venda la seua producció artística), creixeria en proporció geomètrica fins a envair i ocupar la major part del seu habitatge.

Entre la seua mort, el 10 d'octubre del 1982, i l'arribada dels papers a València, una part dels dossiers que hi havia a casa seua —els darrers anys ja molt desordenats— es varen extraviar. Fins i tot potser es perderen en vida de Renau. Aquest és el motiu pel qual documents tan importants com la correspondència amb amics seus, com el novel·lista Max Aub, el poeta León Felipe o el pintor David Alfaro



Siqueiros, no estiguen ara a l'arxiu de l'IVAM.

ESTRUCTURA DE L'ARXIU

L'actual Arxiu Josep Renau està estructurat orgànicament en tres grans seccions, cadascuna amb entitat pròpia, delimitades pels diferents tipus de materials que aparegueren durant les tasques de catalogació: "Obra artística", "Documentació" i "Arxiu d'imatges".

La secció "Obra artística" és més aviat estranya, només comprensible com a resultat del desgavell en què es trobà immers l'estudi de Renau els darrers anys de la seua vida. Barrejats amb carpetes o amagats entre paperassa, han aparegut alguns fotomuntatges menors, alguns cartells inèdits, juntament amb cartons murals, portades de revistes i fins i tot etiquetes publicitàries, la major part dels quals no han estat mai exposats ni eren coneguts pels especialistes de la seua obra.

Conté també milers de negatius de fotografies en blanc-i-negre i diapositives en color, moltíssimes reproduccions publicades en llibres, diaris i revistes, i una gran col·lecció d'esborranys. Malgrat tot, llevat d'alguns casos especials, com el cartell de cinema *Al llegar la primavera*, del 1929, o la completa sèrie de portades de la revista *Futuro*, el seu valor és estrictament documental, no pas museístic.

La part més voluminosa de la secció "Obra artística" està en l'apartat fotogràfic. Consta, entre d'altres, d'unes curiosíssimes instantànies en color sèpia de Renau a Moscou i Kíev, dels anys cinquanta. També hi ha moltes fotografies de la seua



Cartell per a la pel·lícula *Al llegar la primavera*, realitzat a València el 1929.

ARXIU

obra, sobretot de les pintures murals alemanyes dels anys setanta, i en particular del mural *El futur treballador del comunisme*. Amb tot, l'apartat més important d'aquesta secció és una gegantina col·lecció de "negatius", al voltant de 15.000. Contenen fotografies dels seus fotomuntatges, cartells polítics, de cine i de publicitat, els murals mexicans i alemanys i obres molt menys conegudes, com *Die 10 Gebote* ('Els deu manaments'), pel·lícula animada per a la televisió de la RDA, curt-metratges per al cinema mexicà, els olis dels anys quaranta (amb forta influència picassiana), o els gravats per al volum *El libro del mar*, la portada de la revista *Lux*, etc. També apareix fotografiat Renau, sobretot a Mèxic, amb la



Herr Chamäleon Ollenhauer

seua família, al seu estudi del carrer de Coyoacán, a la coberta del transatlàntic *Vendamm* o al seu estudi de Berlín.

En darrer lloc, molts dels negatius interessaven també perquè són una espècie d'esborranys dels seus fotomuntatges, especialment de la seua sèrie més cèlebre, *The American Way of Life*, i per tant, adquireixen valor en qualitat de font documental de primer ordre per a l'estudi dels seus mètodes de treball. Entre aquests negatius, hi ha també un gran nombre de fotografies de la guerra civil espanyola en diferents vessants: els generals, els polítics, els herois, els efectes dels bombardejos, les grans batalles, però també les manifestacions multitudinàries i les gantades enardides, els cartells republicans... Aquest era un tema que va obses-

sionar Renau, com a bona part dels de la seua generació.

Juntament amb els negatius, les "diapositives" foren preparades pel mateix Renau i utilitzades per il·lustrar les seues conferències, tant a la RDA com a l'estat espanyol. En diapositiva també es troba bona part de la seua obra, ordenada metòdicament en els mateixos arxivadors que Josep Renau va adquirir per a emmagatzemar-les. Tots els seus murals, tant els mexicans –com ara *Retrato de la burguesía*, fet amb l'equip de David Alfaro Siqueiros el 1940–, com els alemanys, sobretot els cinc dissenyats per a l'enorme panoràmica mural de la ciutat de nova planta Halle-Neustadt, apareixen molt ben representats en aquesta col·lecció de diapositives.



Herr Chamäleon Ollenhauer, Berlín, 1958, A la dreta, l'esborrany. A l'esquerra, el dibuix reproduït a la revista alemanya *Eulenspiegel*.

IVAM



EL FILOSOFO DE LA REFORMA

Coberta i contracoberta de la revista *La República*, fetes a Mèxic el 1943.

ARXIU

Han estat catalogats en aquesta secció uns pocs gravats originals, potser els únics que es conserven actualment. Tots ells són de caire polític, com ara *Grimau-Asturias* (1954) o *Gringos invasores fuera de Guatemala* (1964-65). A banda de tres planxes metàl·liques originals, la resta estan realitzats en *scratch*, una tècnica prou rara avui però que fou molt emprada en publicitat als anys quaranta i cinquanta.

RENAU I LES ARTS VISUALS

Josep Renau estigué sempre molt interessat per les arts visuals reproduïbles i pels mitjans d'expressió artística de masses. Així, col·laborà en la televisió amb films gràfics o en el cinema amb petits

Portada de la revista *Futuro*, Mèxic, 1941.

IVAM

curt-metratges compostos per una successió d'imatges fixes. És aquesta una activitat seua gairebé desconeguda pel gran públic. A l'arxiu, han estat reunits sota l'epígraf un tant insòlit de "Cartons de pel·lícules". De l'època mexicana s'hi conserven completes *La gran serpentina dels mars* i *Com es despulaven ahir i com es despullen hui*, a més de moltes altres imatges desordenades sobre Leonardo da Vinci, escenes de l'edat mitjana, etc. De l'època berlina han aparegut els dibuixos originals del molt estimat per Renau *Lenin Poem (Poema de Lenin)*, film gràfic per a la televisió de 1960, encara que desbaratat i completament desordenat.

L'apartat "Cartells publicitaris" consta d'obres originals al tremp, realitzats a l'*Estudio Imagen*, l'agència publicitària que Renau va fundar a Mèxic, com ara *VIII Congrés Panamericà d'arquitectes* o *Yes, not, a real dilemma in your mind*. Junt amb el cartell, Renau dedicà gran part de la seua vida artística a la il·lustració gràfica. Així, moltes portades de llibres i revistes es conserven en l'arxiu, gairebé totes mexicanes. Destaquen les trenta portades que dissenyà, amb les seues tècniques habituals —aerògraf, fotomuntatge i tremp—, entre març del 1940 i febrer del 1946, per a la revista *Futuro*, que editava la Universitat Obrera de Mèxic i dirigia Vicente Lombardo Toledano.

Molt importants són també algunes reproduccions de les seues obres que apareixen en la revista alemanya *Eulenspiegel*, ja que les originals es conserven al *Altes Museum* de Berlín i són desconegudes pel públic valencià.

El darrer apartat de la secció "Obra artística", un dels més destacats de tot l'arxiu, el formen els "Esborranyos". No són esborranyos en el sentit d'estudis parcials, croquis, aproximacions, apunts per a l'obra definitiva. Són més aviat imatges calcades que Josep Renau i els seus ajudants utilitzaven per enquadrar els retalls fotogràfics o per col·locar-los en la posició definitiva. En qualsevol cas, són una font indispensable per a l'estudi de l'obra de Renau, tant per la quantitat (n'hi ha centenars, molts d'ells datats i catalogats temàticament) com per la qualitat. Molts remetien a obres perdudes i d'altres no arribaren mai a la realització definitiva. Els esborranyos estan fets normalment en llapis o tinta sobre paper, la majoria de foli, i abracen tota l'obra

llibre *El cartell: teoria, història i tècnica de la plàstica publicitària*, del qual se'n conserven 73 pàgines manuscrites, de dimensions de quartilla, molt deslligades unes de les altres.

L'apartat "Articles" és format per breus textos mecanografiats de dos a cinc pàgines, sovint incomplets. La majoria són inèdits o de difícil accés, d'ací la seua virtualitat. Podem destacar-ne "Art et Science: Dialogue entre Renau et Dr. Mahrwald", transcripció d'una entrevista gravada a Alemanya, i el seu complement temàtic, "Art i revolució tècnico-científica". També cal fer-ho amb "Sobre el realisme socialista" i els originals mecanografiats dels articles publicats a dues revistes lligades al PCE a l'exili, *Nuestro tiempo* i *Realidad*.

Josep Renau dictà moltes conferències sobre art, algunes de les quals es van transcriure mecanogràficament i fins i tot alguna es va arribar a publicar. L'apartat "Conferències" inclou aquesta activitat, amb reflexions inèdites com la titulada *La pintura soviètica actual*. En efecte, l'art soviètic, l'art rus i el realisme socialista, al costat de la pintura mural són els temes dels quals més va parlar en públic.

Tot un altre apartat, titulat "Apunts solts", és degut a un costum molt arrelat en l'autor de *The American Way of Life*. Renau sovint escrivia en mitges quartilles, tipus fitxa, els pensaments que se li ocorrien o les anotacions que feia en preparar un llibre o un article, o qualsevol altre projecte seu. Totes aquestes fitxes manuscrites, disperses, inconnexes, sumen centenars de pàgines de lletra me-

Cartell de publicitat *No permitas que nadie juegue con tu destino*, Mèxic, 1947.

IVAM

renauniana: cartells, murals, fotomuntatges, gravats, pintures al tremp, pel·lícules animades, etc. Cronològicament també s'estenen per tota la seua trajectòria artística: comencen el 1929 i acaben el 1976.

LA DOCUMENTACIÓ ESCRITA

La secció "Documentació" engloba exclusivament materials escrits o susceptibles de ser transcrits a paper, com ara les gravacions magnetofòniques. El primer apartat s'anomena "Llibres" i hi apareixen els esborranyos originals de *Fata Morgana: The American Way of Life*, els quals permeten reconstruir el pla original d'aquesta obra. Ací està també un dels projectes que Renau deixà inacabat, el

Cartell polític *Ruiz Cortines*, Mèxic, 1951

ARXIU



Esborrany per al fotomuntatge *Franco por la gracia de Dios...* Els centenars d'esborranys que conté l'arxiu Renau són una font indispensable per a l'estudi de la seua obra.

ARXIU

nuda i foren arxivades en carpetes per ell mateix i possiblement oblidades amb el pas del temps. La major part pertanyen a l'època berlinesa, i encara que de vegades tenen enunciats molt prometedors, són tan concises que difícilment podem obtenir-ne alguna notícia o pensament mínimament estructurat. Gairebé totes parlen d'art o de la relació art-política. Les més curioses són les que contenen notes, molt breus, sobre l'expulsió de Fernando Claudín i Jorge Semprún del Partit Comunista.

Josep Renau guardava certa documentació homogènia en carpetes que responien a un títol descriptiu. Aquestes car-

petes conformen ara l'apartat "Informes" de l'arxiu. La majoria dels informes pertanyen a la seua darrera època a Berlín, entre el 1959 i el 1976. Potser es tracta de la documentació escrita més important que s'hi conserva. Abunden sobretot els dedicats a les seues pintures murals alemanyes. A través d'aquests documents es pot reconstruir l'origen dels seus col·lectius de treball, les dissensions que travessaren, les seues concepcions artístiques, les anàlisis panoràmiques, prospectives, lumíniques, les lluites amb la burocràcia estatal, etc.

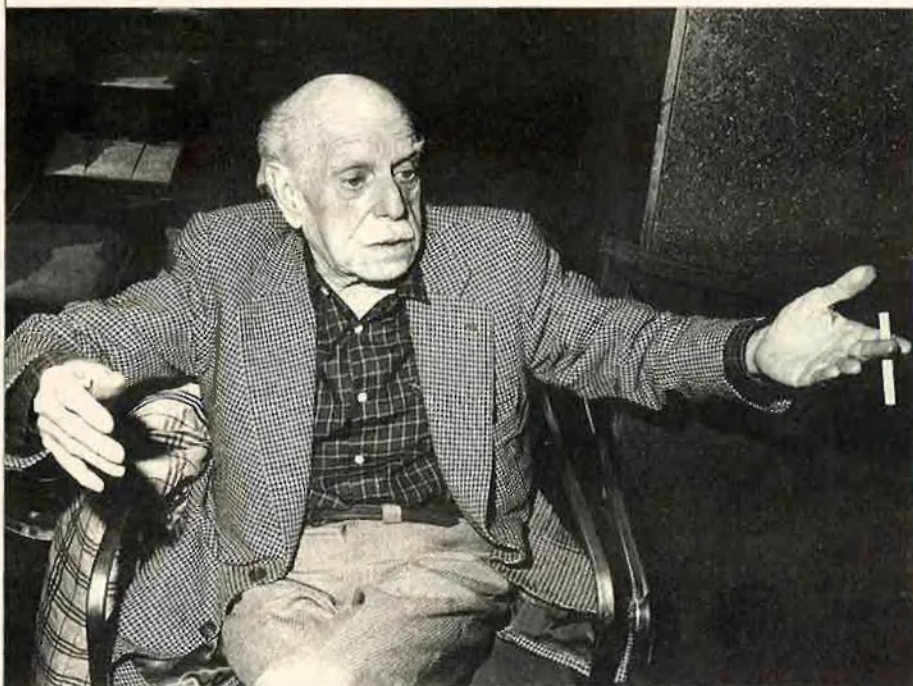
La correspondència sol ser, en els arxius personals, la part més sucudenta de

la documentació, ja que en les lletres privades sorgeixen els sentiments en estat pur o es contenen secrets ben guardats. Però malauradament, bona part de les lletres que Renau va enviar —cal aclarir que guardava còpies de tot allò que enviava—, o de les que va rebre, s'han perdut. Tot i així, n'hi ha 130, corresponents als anys entre el 1951 i el 1979. Renau només en va escriure 56, la resta són rebudes per ell. Algunes són absolutament bàsiques en la seva vida, com la del 18 de juliol del 1972, en la qual dimiteix com a membre del Comitè Central del PCE, o la del 15 d'octubre del 1968, dirigida a Klaus Gysi, ministre de Cultura de la RDA, en la qual demana enèrgicament explicacions per la prohibició de distribuir el seu llibre *Fata Morgana USA* a l'Alemanya comunista.

Un altre apartat bàsic de l'Arxiu Renau és la col·lecció d'articles originals publicats per l'artista a diaris i revistes. Les anomenades "col·laboracions" de Josep Renau destaquen no tant per la seua exhaustivitat —alguns dels més coneguts articles seus no figuren a l'arxiu— com per la representativitat, varietat i extensió temporal dels articles. Així, el primer és "Fundamentaciones de la crisis actual del Arte", publicat el març del 1932 a la revista valenciana *Orto*, i el darrer es titula "Ni turista, ni jubilat" i va sortir al carrer a la revista *Valencia semanal* el gener del 1980.

Acompanyant els seus articles, hi ha també uns importantíssims dossiers de premsa, ordenats cronològicament, relatius sempre a l'obra o la vida de Renau, amb desenes d'entrevistes, notes crítiques sobre les seues exposicions, cròniques biogràfiques o estudis parcials de la seua obra. Tret d'algun article solt, gairebé tota aquesta documentació pertany a la seua etapa berlinesa i als darrers anys passats a l'estat espanyol. Per la seua riquesa bibliogràfica, destacarem els articles publicats a la RDA, i entre aquests, les quatre entrevistes fetes per Waltraud Schuze per als diaris *Berliner Zeitung* i *Sinntag*, així com els publicats a la revista d'art *Bildende Kunst*, on aparegueren textos bàsics per a l'estudi de l'obra de Renau, com ara *Neue Wandbilder von Jose Renau in Haller-Neustadt*, d'Eva-Maria Thiele.

Entre tanta paperassa, han sortit també uns enregistraments magnetofònics en bobina oberta, d'enorme valor documental, perquè són les úniques que es conserven amb la veu del mateix Renau. Corresponen a les conferències impartides



Josep Renau crea un enorme arxiu d'imatges, retallades i ordenades meticulosament, que esdevingué amb el pas del temps la memòria visual de l'artista.

ARXIU

des a les ciutats alemanyes de Dresde, el 28 d'abril del 1975, i Erfurt, el 13 de novembre del 1980, a més d'una entrevista sobre pintura mural que no porta data.

L'ARXIU D'IMATGES

Dues terceres parts de l'Arxiu Renau conformen un extraordinari conjunt de retalls de diari, creat durant la seua estada a Mèxic amb revistes il·lustrades nord-americanes com ara *Life*, *Fortune*, *Time*, etc. La millor definició de l'arxiu d'imatges creat per Josep Renau la donà ja fa temps el seu nebot Jordi Ballester—membre de l'Equip Realitat i dissenyador gràfic—, que també treballà a *Estudi Imagen*: “També tenia [Renau] un arxivador molt singular al qual dedicava una hora tots els matins i anava introduint-hi, amb una paciència de presidiari perpetu, fotografies que retallava de revistes tipus *Life*, classificant-les del microcosmos fins el macrocosmos”.

Aquesta secció consta dels índexs amb totes les entrades temàtiques en què estan classificades les imatges, les carpetes on s'hi va introduir i on encara es mantenen totes aquestes fotografies retallades. També hi ha un apartat anomenat “Imatges de periòdic i fotos preparatòries”, una mena de pre-arxiu, amb les imatges que han aparegut amuntegades i sense la seua carpeta corresponent o inclús de caixes plenes de fulls solts de revistes sense ordenar ni classificar de cap manera, és a dir, informació gràfica en estat

pur, material iconogràfic que, per les rasons que foren, mai no arribà a retallar-se ni a classificar-se.

L'arxiu Josep Renau finalitza així en un apartat informe, indefinit, on els rastres de l'artista valencià pràcticament han desaparegut, s'han esvaït en el no-res. Potser podríem llegir aquest final com un colofó exacte de l'arxiu de l'artista: les darreres traces de la seua empremta desapareixen ofegades per l'objecte pur, encara no contaminat per la seua presència.

Albert Forment

Un taller de fotomuntatges

La tècnica del fotomuntatge és molt més complexa del que una simple ullada superficial ens permet de calibrar. Renau va comentar alguna vegada que per fer un dels seus fotomuntatges podia invertir al voltant de tres o quatre setmanes. I és que una volta aclarida la imatge que volia construir, l'artista encara havia de solucionar el principal escull, és a dir, trobar les fotografies escaients amb les quals muntarla. Per donar resposta a aquest enutjós entrebanc tècnic, Josep Renau creà un gegantí arxiu d'imatges retallades i ordenades meticulosament. Al costat de l'arxiu de negatius i fotografies, aquesta era la veritable memòria visual de l'artista.

L'arxiu d'imatges era en essència un taller de fotomuntatges, o amb més precisió, el magatzem on s'arxiven milers de fotografies fins al moment en què eren requerides per compondre un fotomuntatge, però també per subministrar informació visual per a una pintura mural o per a qualsevol altra necessitat. Renau classificà les imatges segons unes matèries predeterminades, les quals codificà mitjançant números que anaven del 0 al 9. Si volia afegir major precisió a la classificació, dividia cada número en uns altres deu apartats i així successivament. El número 3, per exemple, estava subdividit en desenes (30, 31, 32...), el 31 en centenes (310, 311, 312...), i així fins que calia. Les deu principals matèries eren les següents: 0.- Cosmos. 1.- Geografia. 2.- Vida (Biologia). 3.- Homes. 4.- Pobles. 5.- Societat. 6.- Religió. 7.- Estat. 8.- Tècnica i 9.- Cultura. A. F.



Esborrany per al cartell mural *Mai Poem*, realitzat al seu estudi de Berlín el 1960.

ARXIU