



IVAM: de la por a l'ampliació

La Generalitat valenciana anuncia una ampliació de l'IVAM quan fa dos anys que J. M. Bonet és director de la institució. Una etapa amb controvèrsies puntuals que ha volgut basar la seua raó d'ésser en l'eclecticisme i en l'absència de traumes.

Francesc Camps, actual conseller de Cultura de la Generalitat valenciana, va anunciar la setmana passada l'ampliació de l'Institut Valencià d'Art Modern (IVAM), amb la finalitat d'obrir noves sales per mostrar els fons de la seua col·lecció permanent de 5.000 obres. Fins ara, només el fons de l'obra de l'escultor català Julio González (la base de l'IVAM) compta amb una mostra perennement oberta al públic. El recinte previst ocuparà 920 m² i serà inaugurat al febrer de 1999, segons les previsions. L'objectiu és celebrar de manera espectacular el desè aniversari d'un museu metàfora d'una València moderna, perduda i cosmopolita que una vegada es va voler dissenyar políticament.

Uns inicis polèmics.

Eren els primers anys 80, i el superconseller de Cultura d'aleshores Ciprià Ciscar (actual secretari d'organització del PSOE) gràcies als quantiosos pressupostos del seu departament va posar en marxa el projecte de l'IVAM. El va perfilar el teòric de l'art Tomàs Llorens, amb l'objectiu de fer una "mirada obliqua" sobre la creació: és a dir, oferir aspectes insòlits de l'obra d'artistes avantguardistes

de pes, i donar a conèixer creadors desconeguts, sempre plantejant preguntes a l'espectador. El nucli de l'obra que compra l'IVAM (i a bon preu) és el llegat del pare de l'escultura en ferro, Julio González, forjador de la modernitat.

Si alguna cosa definia l'IVAM era la seua connexió total amb l'estranger, i la fugida del localisme. Això no implicava oblidar els

creadors valencians, però el projecte es basava en la qualitat de les obres, no en la procedència. I, encara que avui ningú no vulga recordar-ho, hi va haver un ample sector del món artístic que exigia a crits un museu "de lo valenciano".

Sortosament, la pressió no va ser efectiva, i l'IVAM es va inaugurar en 1989 amb dos espais distints (centre Julio González i centre del Carme), però sense Tomàs Llorens (avui és al front del museu Thyssen). Serà l'ex-ministra de Cultura Carme Alborch l'encarregada de dirigir l'IVAM, i al seu costat, el cap de l'àrea artística Vicent Todolí. "Nosaltres —recorda Todolí— intentàrem enfocar l'art global d'ençà el dadaisme i el constructivisme fins avui —donant especial importància a les avantguardes

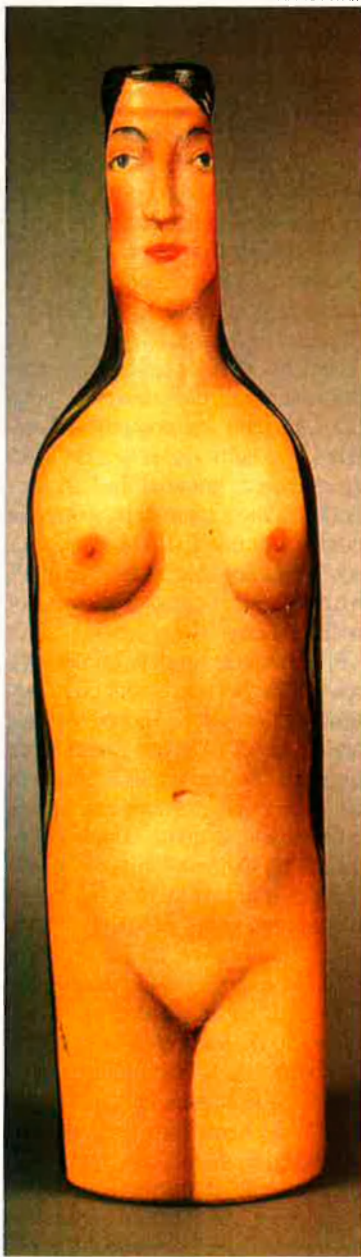
dels anys 30— i relacionant-los amb moviments valencians". Al mateix temps, Todolí aplica també la seua ràpida cosmovisió de les noves tendències artístiques. Exposicions com les de Hausman, París 1930, Smithsonian o Rossenquist varen destacar en la llarga època en què Todolí va figurar en la plantilla

d'un museu que va sorprendre internacionalment per la seua gosadia i contundència.

Després de quatre anys al front de l'IVAM, Alborch ocupa el Ministeri de Cultura, i el seu lloc passa a Joan Francesc Yvars, fins aleshores direc-



'El tabernacle', una andròmina ritual de màgia negra trobada per Yves Tanguy. Aquesta peça forma part de l'exposició "L'objecte surrealista" que es pot contemplar ara a l'IVAM.



tor del programa acadèmic del museu. El relleu és pactat des de dins de la institució, amb la qual cosa es lliga la continuïtat de la trajectòria.

El canvi polític. Però en 1995, arriben les eleccions autonòmiques, i tant el PSOE com el PP converteixen el museu en cavall de batalla polític. Els primers, vaticinant un caos per a la institució si la dreta arriba al poder; els segons, qualificant la gestió duta a terme d'elitista i exclouent per als artistes valencians. El nom que sona en boca d'Eduardo Zaplana durant la campanya electoral per a la direc-

ció de l'IVAM és el de Consuelo Ciscar, precisament germana de Ciprià Ciscar, i la persona que va preparar el programa electoral del PP per a l'IVAM. Al seu voltant es troben artistes locals com Ramón de Soto (actual degà de la facultat de Belles Arts d'Altea, de la polèmica Universitat d'Elx, inspirada pel PP), David Pérez i J. M. García Cortés, poc concordants amb l'equip de l'IVAM.

Però el consell rector del museu entra en pànic i amenaça de dimidir en ple si Consuelo Ciscar arriba a la direcció. Segons J. F. Yvars, "Zaplana va utilitzar com a peça d'escacs un càrrec, la direcció de l'IVAM, que no li pertanyia". De fet, la llei de creació de l'IVAM diu clarament que el director serà nomenat i destituït pel consell rector, a proposta del president, és a dir, del conseller de Cultura.

Les eleccions, les guanyen els populars, i és anomenat conseller de Cultura Fernando Villalonga,

A. Alfaro: " l'IVAM manté el seu nom amb dignitat, tot i que hi hagué una primera etapa més enlluernadora."

que rebutja obertament la proposta de Consuelo Ciscar. Llavors, Yvars dimiteix el seu càrrec, tot i que va arribar, segons explica, a un pacte amb Villalonga: deixar la direcció sense crear polèmica, a canvi de la promesa que el seu substitut ha de ser un professional de l'art.

Després d'un estira i arronsa entre Zaplana i Villalonga, aquest últim troba un representant per a un recanvi sense grans traumes en la figura del crític d'art Juan Manuel Bonet, molt conegut en ambients artístics, que va prendre possessió del càrrec a l'octubre del 95.

Consuelo Ciscar, no obstant això,



és nomenada directora general de Promoció Cultural, Museus i Belles Arts, i responsable d'un ens de nova planta anomenat Consorci de Museus, al qual l'IVAM està vinculat sense perdre autonomia ni pressupostos, i a través del qual Ciscar organitza exposicions i promou artistes valencians. Alguns dels noms habituals en les mostres que el consorci exporta pertot arreu (fins i tot a Mèxic i al Japó) són Olga Adelantado, Rocío Villalonga (germana de l'ex-conseller de cultura Fernando Villalonga), Miquel Navarro o Carme Calvo. Consuelo Ciscar afirma que el consorci centra l'atenció sobre els creadors valencians, "que l'IVAM, per les seues característiques específiques i programàtiques, no pot atendre." De fet, Consuelo Ciscar volia que la mostra que Carme Calvo va exhibir en la darrera edició de la biennial de Venècia s'exposara a l'IVAM, però ni el consell rector de la institució ni el seu director, Juan Manuel Bonet, ho han acceptat. "Tot i el seu interès, seria un greuge comparatiu per a altres artistes valencians que mai no han exposat a l'IVAM, perquè Calvo ja ho va fer pocs anys enrere i és massa

A l'esquerra, una botella de René Magritte, de la mostra 'L'objecte surrealista', que dóna gran valor al detall. A la dreta, "L'actor", un collage del dadaïsta Hausman que es va exposar durant l'època socialista, caracteritzada per un acostament poderosament visual envers el concepte d'art.

A la dreta, Juan Manuel Bonet. L'actual director de l'IVAM creu que la pluralitat no afecta la línia primigènia del museu.

prompte per a programar una nova exposició seua", apunta Bonet. Així, Carme Calvo exposarà al Museu de Belles Arts, recinte destinat a l'art clàssic. I és que Ciscar ha pres la decisió de mostrar també art contemporani en altres centres distints de l'IVAM (que tanca la seua programació amb molt de temps), perquè pensa que això "enriqueix els museus". Bonet, en canvi, creu que l'art contemporani "ha d'anar als museus contemporanis".

El nou director té un tarannà dialogant, però amb gustos molt definits que s'allunyen alguns punts de la línia que el museu havia seguit fins aleshores. Bonet va haver d'acceptar a l'estiu del 1996 la dimissió de Vicent Todolí (actual director del Museu d'Art Contemporani de Porto), que va declarar llavors a EL TEMPS que havia decidit abandonar l'IVAM perquè no estava d'acord amb el nou concepte programàtic del museu, que

ARKIU / IVAM



Obra del gran Heartfield. És, al costat de Josep Renau, un artista clau en la col·lecció de fotomuntatges de l'IVAM.

qualificava d'"amanida mixta", i en el qual ell no encaixava. L'actual director, però, sempre ha manifestat: "les nostres desavinences s'haurien pogut superar."

L'etapa Bonet s'ha caracteritzat, en les seues paraules, per l'obertura envers distintes direccions, a partir del treball ja fet: "He inclòs figuració en exposicions com la d'Alex Katz (1996), però això, evidentment, no vol dir que l'IVAM haja de ser figuratiu, simplement que la figuració no n'ha de quedar exclosa necessàriament." Sota la seua direcció, l'IVAM ha fet una aproximació



ARKIU / RAFA GIL

cap al detall, un acostament a l'art de l'estat espanyol i una conjunció amb altres disciplines artístiques com la literatura i la música en exposicions com les d'Erik Satie, l'ultraisme, o la que actualment es pot contemplar sobre l'objecte sur-

L'abandó del cap de l'àrea artística, Vicent Todolí, va marcar un punt d'inflexió en la trajectòria de la institució.

realista. És la primera vegada que l'IVAM exposa aquest moviment, un dels preferits per Juan Manuel Bonet, però que els anteriors gestors no havien considerat d'interès.

La seua direcció no ha despertat —almenys públicament— dissidències espectaculars entre els artistes, llevat de controvèrsies puntuals. Per exemple, la de l'escultor Juan Muñoz, que va assegurar al desembre del 1996 que el PP havia destruït l'IVAM. Bonet matisa que aquesta declaració és fruit d'una enemistat personal nascuda en la seua època de crític. No obstant això, hi ha artistes que, en privat,

diuen que avui en les exposicions de l'IVAM predomina de vegades el nom dels autors per sobre de la qualitat de les obres. Altres creadors, com Artur Heras, entenen que una nova direcció implica una empremta personal, però no que "s'haja donat una pèrdua de gosadia i equilibri en les mostres, sobretot en determinades exposicions com la de Gerardo Rueda". Aquesta gosadia, segons J. F. Yvars, ha rebaixat també l'impacte internacional del museu, "però hem de tenir en compte —advertix— que hem viscut una deflació en el mercat mundial de l'art modern". Yvars, tanmateix, continua afirmant que l'IVAM és un museu "homologable" a qualsevol altre de les seues característiques del món sencer.

Precisament, un dels homes que més va fer pel naixement de la institució, l'escultor Andreu Alfaro, creu que l'IVAM es manté amb dignitat: "Podem considerar que hi va haver una primera etapa més enlluernadora, quan es considerava que no hi havia límit pressupostari per a la institució, i perquè hi havia unes grans exposicions evidents que havien de fer-se. Però l'IVAM està ara en una etapa professional, ha de mantenir el nom, i això ho fa. Altra cosa és la política cultural de la Generalitat, que ja fa anys que ha anat baixant."

L'IVAM manté uns pressupostos de més de mil milions, que s'han rebaixat poc els últims cinc anys, engega ara una exposició sobre Joan Brossa (més informació a la pàgina 77) i ja té dispost el seu calendari per al 1998, en què, entre moltes altres, programa una gran mostra de Josep Renau. Això sí és que arriben a bon terme les negociacions entre la Fundació Renau i la Conselleria de Cultura sobre el llegat Renau, perquè la Fundació considera vulnerat el conveni signat amb la Conselleria dels temps de Ciscar pel qual es llegava el fons al museu (vegeu EL TEMPS, núm. 644). L'ampliació, doncs, completarà una de les poques institucions que encara conjura en positiu l'ànim dels valencians.

Joan M. Oleaque