

Antiga llei per a nous governs

Els canvis que s'han produït a la societat plantegen la necessitat de modificar la Llei de Reforma Universitària. Tothom està d'acord amb la reforma. Tanmateix, les discrepàncies quant al contingut confirmen l'aparició d'un debat intens al si de les universitats.

Les universitats de l'estat espanyol han variat molt aquests últims anys. Els canvis demogràfics, la revolució tecnològica, la complexitat de la gestió i les exigències d'eficàcia plantegen nous reptes que requereixen una modificació de la Llei de Reforma Universitària (LRU) i, en particular, un canvi del sistema de govern. Això s'ha fet patent en tot de debats i estudis presentats al Consell d'Universitats. Però, si bé la necessitat de reformar una llei aprovada el 1983 entusiasma rectors, polítics, empresaris i membres de les universitats, la concreció de la reforma dista molt d'aconseguir el consens. Qüestions com l'interès general, la participació social, la democràcia o l'autonomia universitària s'empren d'una manera o d'una altra segons d'on vinga la proposta.

La LRU, que afecta d'una manera homogènia totes les universitats espanyoles, estableix en els nivells de govern i de direcció general de les universitats una combinació de tres components bàsics: la representació de la comunitat universitària (estudiants, professorat i personal d'administració i serveis), l'òrgan suprem de la qual és el Claustre, que determina les línies generals de l'estructura i de les polítiques de la universitat; el Consell Social que articula la participació social en la universitat; i la Junta de Govern, que n'és l'òrgan ordinari de govern. Aquests són els tres òrgans col·lectius que estableix la LRU.



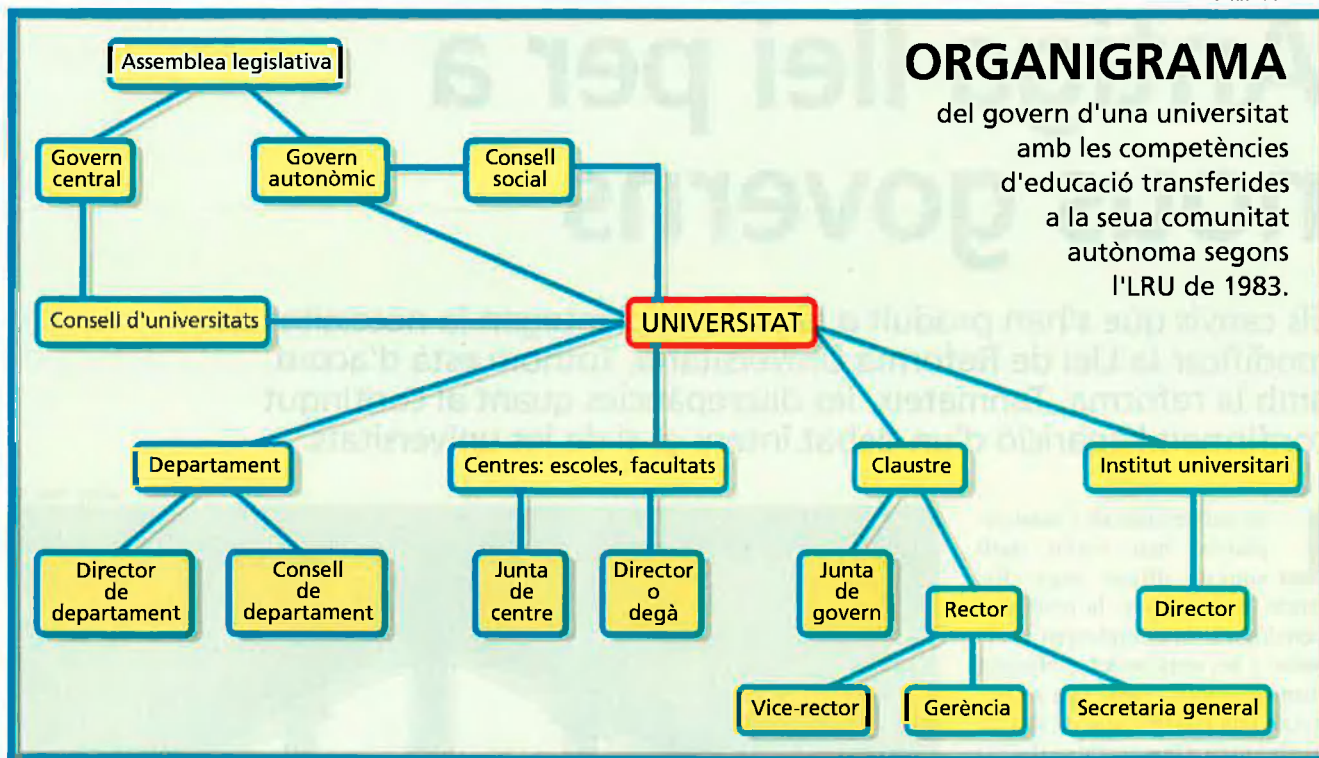
ARXIU / RAFA GIL

A més, n'estableix altres d'universitaris on hi ha les figures del rector, dels vice-rectors, del secretari general i del gerent.

Segons la llei, el Claustre ha de ser format com a mínim per tres cinquens de professorat, la resta de la composició i les seues funcions són determinades per l'estatut de cada universitat. No obstant això, segons l'*Encuesta de opinión sobre órganos de gobierno universitarios* realitzada per la Universitat Complutense de Madrid a 144 membres del Consell d'Universitats –rectors i presidents de consells socials la majoria–, un 62% dels entrevistats opina que els estudiants tenen un pes excessiu en els òrgans de govern.

El percentatge és del 57% i del 46% en el cas dels sindicats i del PAS. Al document "Les funcions i el govern de les universitats públiques", de la Fundació Bosch i Gimpera de la Universitat de Barcelona i el Cercle d'Economia de Catalunya, que ha suscitat les crítiques dels estudiants, també s'hi afegeix: "la composició electiva i estamental dels òrgans de govern, integrats per moltes persones sense vocació ni formació directiva, fa molt costosa i de vegades impossible la determinació d'estratègies i prioritats". Majoritàriament, els claustres de les universitats públiques són integrats per un 60% de professors, un 30% d'estudiants i un 10% de

La Universitat de València celebra enguany el cinquè centenari de la seua creació. Actualment, és una de les universitats més nombroses dels Països Catalans, amb més de 60.000 alumnes.



PAS. Segons Artur Vélez, membre del Bloc d'Estudiants Agermanats de la Universitat de València, seria antidemocràtic de reduir aquest percentatge de representació estudiantil, si tenim en compte que som "el col·lectiu més nombrós de la universitat". Vélez afegeix que aquest col·lectiu és cada dia més atomitzat, i que, per tant, és impossible de pensar-hi com en un tot homogeni. "La màxima representació que el BEA ha aconseguit al claustre ha estat del 13%, un tant per cent que, tot i assegurar-li-hi una influència, no és decisiu".

El paper real dels consells socials dins la universitat també cou. Els professors de la Universitat de València, Francisco Pérez i José María Peiró, asseguren en el seu document *El sistema de Gobierno de la Universidad Española*, que el disseny dels consells socials, i les dèbils polítiques de suport que reben, han fet que tinguin un paper insuficient en el govern de les universitats. Però encara són més durs quan afirmen que les universitats depenen massa de la comunitat universitària mateixa, que fa "una interpretació reivindicativa de l'autonomia que

no condueix a l'equilibri que buscava la LRU, quan declara expressament que aquesta ha d'estar al servei de tota la societat. Aquest desequilibri debilita la connexió entre universitat i societat, que no s'ha enfortit suficientment".

El fet que el seu president siga nomenat pel govern de torn fereix moltes susceptibilitats entre la institució acadèmica i el govern que el president d'aquest òrgan representa. Francisco Morales, vice-rector de la Universitat de València, considera que aquests òrgans són els grans desconeguts de la Universitat i lamenta que no compleixen, sovint, la funció de supervisar les activitats econòmiques, de promoure l'aportació de recursos financers, de formular suggeriments a la junta de govern o de fixar les taxes acadèmiques. En un debat, organitzat pel Consell d'Universitats i tingut a Santander el mes de setembre propassat, Pello Salabru, rector del País Basc, va denunciar les traves que posen els consells socials a la gestió dels rectors i va parlar d'una dicotomia d'interessos quasi insalvable.

És aquest òrgan col·legiat qui ha

d'assegurar la participació de la societat en la universitat i qui tal vegada hauria de satisfer la demanda del 75% dels enquestats que creu que els experts externs hi tenen un pes insuficient i que haurien de ser-hi representats, i del 52% que diu això mateix dels empresaris, segons l'estudi de la Universitat Complutense.

El sistema d'elecció del rector, assignada per la LRU al claustre, també és objecte d'enquesta. Doncs bé, un 28% en defensa l'elecció directa per vot ponderat de tota la comunitat universitària; un 27% avala el sistema actual d'elecció pels claustres; un 22% pel Consell Social i un 5% pel govern central o autònom. Pel que fa al càrrec de gerent, la mateixa enquesta revela que un 53% s'estima més que el trie el rector, i un 32%, el consell social. Segons el vice-rector de la Universitat de València, els poders polítics creen un debat artificial perquè veuen que tenen dificultats per a entrar en les universitats; "seria un atac a la democràcia privar el Claustre de la competència de triar la màxima autoritat acadèmica de la universitat". En el debat de Santander, alguns rectors considera-

ren l'enquesta una maniobra del ministeri per a justificar futures decisions.

Centres i departaments. Pel que fa a les funcions més bàsiques, de gestió i desenvolupament d'activitats, el disseny organitzatiu de la LRU té caràcter matriu, amb dos tipus d'unitats estructurals: els centres i els departaments, als quals s'afegeixen els instituts. Cadascuna d'aquestes unitats estructurals té un òrgan col·lectiu de direcció (consell de departament o institut, junta de centre) i òrgans unipersonals de direcció (degans, directors, etc.). Segons els professors de la Universitat de València, Francisco Pérez i José María Peiró, és la dificultat de fer encaixar totes aquestes peces que origina algunes de les dificultats de govern que viuen les universitats.

L'estudi d'aquests professors valora que la cultura predominant a les universitats —a l'hora d'interpretar l'autonomia, tal com es reflecteix en els estatuts— és una combinació de valors democràtics i de valors típics d'una burocràcia professional. "Aquests valors han donat lloc a una estructura organitzativa summament descentralitzada, en la qual els professionals, sobretot els docents, no solament controlen el seu propi treball, ans exerceixen, a més,

un control de les decisions administratives que els afecten".

Les comissions s'han convertit en peces clau en l'adopció de decisions de govern dintre les universitats. Morales reconeix l'augment progressiu d'aquestes comissions, sovint únicament assessores, que a voltes fan endarrerir en excés les decisions. Com a remei, Morales proposa més comissions amb funcions executives i que no n'hi haja tantes d'assessores.

Vallès anomena aquest sistema "autogestionari i estamental, amb múltiples pols d'agrupament d'interessos i notables dificultats a l'hora de generar i difondre les polítiques de caràcter global i les prioritats de la institució en conjunt". La Fundació Bosch i Gimpera i el Cercle d'Economia de Catalunya entenen, igualment, que si establir prioritats significa donar preferència a uns objectius i reduir-ne o eliminar-ne d'altres, els òrgans de governs, electius, tripartits i estamentals, estan poc preparats i poc disposats per a aquesta tasca. Més aviat s'inclinaran per adoptar línies continuistes i de preservació de l'*status quo*, sovint més per interessos estamentals que no pas per interessos socials en general".

La capacitat de decidir autònomament i de participar en les decisions afavoreix la implicació dels individus i la identificació amb la institució, però, segons Pérez i Peiró, dificulta la jerarquització de tasques i la concentració de responsabilitats. A més, l'estudi critica que les burocràcies professionalitzades

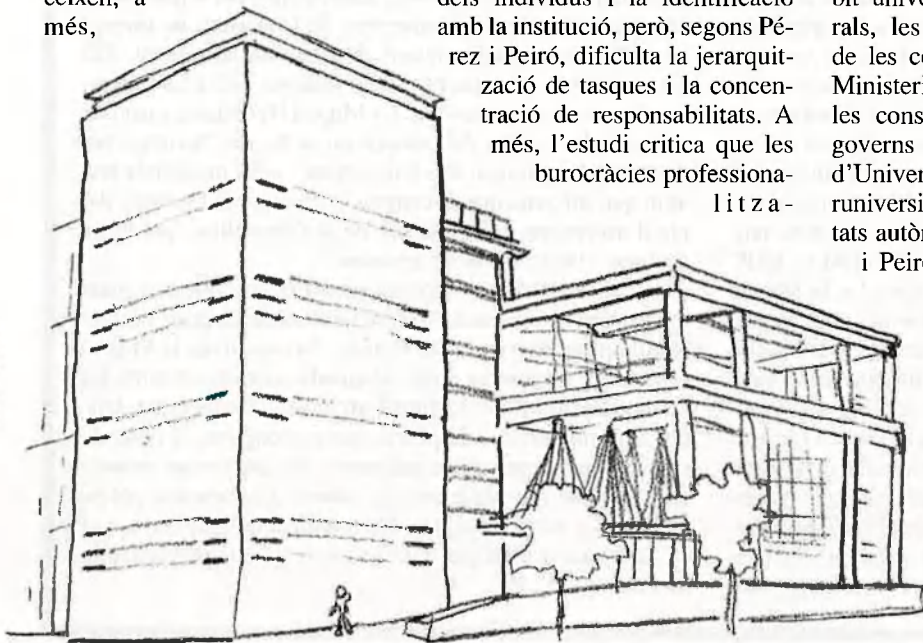


des limiten l'agilitat i la innovació en les respostes i en la capacitat de decisió dels òrgans de govern.

A més dels òrgans de govern interns de les universitats, a l'estat espanyol hi ha força institucions públiques competents per a adoptar decisions importants en l'àmbit universitari: les Corts Generals, les assemblees legislatives de les comunitats autònomes, el Ministeri d'Educació i Ciència, les conselleries d'educació dels governs autonòmics, el Consell d'Universitats i els consells interuniversitaris d'algunes comunitats autònomes. L'estudi de Pérez i Peiró considera que és molt pobra la concepció, competent i professionalitzada, que el govern té del sistema universitari. "Es patent la insuficiència de gestors i experts dedicats a la gestió del sistema universitari en els governs", diuen.

La Universitat Jaume I de Castelló és la primera universitat creada per la Generalitat valenciana, el 1991. És una de les primeres universitats que funciona segons la Llei de Reforma Universitària.

Ester Pinter



RICARD HUERTA