

L'epistolari inèdit entre Pla i Moll

La filòloga
Josefina Salord
treballa en una
edició a partir de
trenta-vuit cartes
inèdites entre
els dos homenots
Josep Pla i Francesc
de Borja Moll.
En aquesta
correspondència
s'evidencia la implicació
de Pla en el projecte
del 'Diccionari'.

Un epistolari inèdit entre Josep Pla i Francesc de Borja Moll aporta la certesa de la veritable implicació de l'escriptor empordanès en el projecte del *Diccionari Català-Valencià-Balear* de Moll, alhora que confirma l'enlluernament que l'autor d'*El carrer Estret* va experimentar davant la figura del filòleg menorquí.

La correspondència aplega un conjunt de trenta-dues cartes de Moll a Pla més sis de Pla a Moll, complementades encara amb alguns documents també epistolars que s'hi relacionen. La menorquina Josefina Salord, catedràtica de Llengua Catalana i Literatura, treballa en l'edició i publicació d'aquesta correspondència inèdita, prevista per a l'any que ve.

La seu de la Fundació Josep Pla, a Palafrugell, va acollir recentment una primera lectura de la correspondència, feta per la catedràtica Salord, que presideix el Consell Científic de l'Institut Menorquí d'Estudis, la qual explicà que "no ens trobam davant un corpus tancat, perquè poden sorgir noves cartes", però, així i tot, aventurà algunes interpretacions que van molt més enllà de l'estadi de les hipòtesis provisionals. Una de les més importants ens parla sobre el paper cabdal de Pla amb relació a la difusió del *Diccionari*.

Les trenta-vuit cartes inèdites a les quals ha tingut accés la investigadora eren dipositades a la Fundació Josep Pla, que guardava les de Moll, i a l'Arxiu Alcover-Moll (adquirit durant la legislatura passada pel Govern del Pacte de Progrés), que tenia cura de les que va escriure l'escriptor empordanès.

La relació epistolar coneguda entre aquests dos homenots de la cultura catalana va iniciar-se el 1948 i, amb un gruix remarcable el 1950, va assolir la intensitat màxima el 1953, amb cinc cartes de Moll, i els anys 1961 i 1962, amb un total de deu cartes de Moll i quatre de Pla. Decau l'embranchida el 1963 per entrar en un període de silenci epistolar, trencat puntualment els anys 1968, 1969, 1970. Del 1979, un salt ben expressiu, data la darrera carta coneguda, que contribueix a aclarir aquests silencis:

"14 de setembre de 1979
"Sr. Josep Pla
"Mas Pla
"Llofriu, per Palafrugell

"Estimat amic:
"He tingut una 'alegriada', com diuen els mallorquins, de saber que us han donat el Premi Ciutat de Barcelona. Us felicito a vós per haver-lo obtingut i a l'Ajuntament barceloní per haver-vos-el atorgat.

"Fa molt de temps, alguns anys, que hem perdut el contacte personal, però sempre tinc presents a la memòria les vostres visites a Mallorca i les vostres moltes atencions.

"Desitjant-vos bona salut, us envia una abraçada cordialíssima el vostre vell amic,

"Francesc de B. Moll."

Per a Salord, aquesta carta evidencia que la pèrdua del "contacte personal" pot no tenir res a veure amb el record i la memòria, "amb l'empremta inesborrable d'una persona amiga". "Poden sig-



Josep Pla treballant a casa seva, al mas, als anys setanta, en el seu racó preferit, vora la llar. Paper, ploma i cendrer, elements indispensables. Algunes de les cartes inèdites que l'escriptor empordanès va enviar a Francesc de Borja Moll van ser adquirides durant la legislatura passada pel Govern del Pacte de Progrés.

nificar –admet– la pèrdua d'un contacte, però no d'un sentiment íntim d'amistat." Segons la investigadora, "els fets o, més ben dit, el Fet, en majúscula, no pot ser altre que el *Diccionari*". Tot i que les obres memorialístiques ja n'aportaven la pista, les cartes parlen ben clarament de la implicació de Pla en el projecte de Moll, la qual cosa explicaria al mateix temps que la relació epistolar decaigués amb la cloenda del *Diccionari*, el 1962, i que, d'aquest any ençà, les cartes es comptin només amb manifestacions puntuals, que testimonien, també segons Salord, "la impossibilitat de cloure una amistat més enllà dels fets que la motivaren".

Moll-Pla, una amistat real. La correspondència, en fi, és la mostra més concloent, per a Salord, de l'amistat real, "feta d'admiració, de proximitat i de col·laboració, que lligà Moll i Pla, dues personalitats tan diferents i, alhora, tan semblants i complementàries". Així, el "rodamón", el "passejaire" Pla desvetlla una certa enveja, ben sana, en l'estable i centrat Moll, el qual, al seu torn, representa tot allò inabastable per a Pla.

En les cartes hi ha, en primer lloc, una veritable consciència de Pla de trobar-se davant el projecte més ambiciós de la cultura catalana del seu temps. Això, explica Josefina Salord, "ho resol Pla amb el compromís de posar la seva ploma periodística a *Destino* al servei del *Diccionari* i, per extensió, al servei de la cultura creada a Mallorca, de la qual Moll sempre participa". Amb això, doncs, s'entén l'article de *Destino* del 5 de juny del 1948, que motiva la carta –la segona– de Moll:

Pla era conscient que el 'Diccionari' era el projecte més ambiciós de la cultura catalana del seu temps

"Palma de Mallorca,
"10 de juny de 1948

"Benvolgut amic:

"L'efecte que m'ha produït el vostre article de *Destino* del dia 5 ha estat francament de consternació; el mateix efecte que produiria un gros pedral llançat a un estany tranquil i silenciós, habitat per una sola granota (que sóc jo). Crec sincerament que, en el que es refereix a mi, n'heu fet un xic massa, i que us ha inspirat més la misericòrdia que la justícia. Naturalment, això augmenta els motius de gratitud envers de vós. Confús i empegueït de la vostra excessiva benevolència, us dono les gràcies i m'ofereixo novament per a tot allò que us pugui esser útil,

"ben cordialment

"FdBMoll."

A partir d'aquí, la relació s'aferma i Pla es converteix en un veritable motor que impulsa l'edició del *Diccionari*. En aquest sentit, la professora Josefina Salord destaca les gestions que Pla va fer, el 1961 i el 1962, per aconseguir una important ajuda de 250.000 pessetes de



La filòloga Josefina Salord treballa en la recopilació i edició de la correspondència entre Josep Pla i Francesc de Borja Moll.

l'Ajuntament de Barcelona –a través de Porcioles, que n'era el batlle– per a la reedició actualitzada dels dos primers volums del *Diccionari*. A *Notes a Sílvia*, Josep Pla afirma davant l'èxit de la gestió: "Estic content. Aquesta subvenció és obra meva. He fet tan poques coses en la vida que encara que només sigui per justificar-me vull fer constar aquesta." La subvenció va ser, de fet, més important de la que va efectuar la Fundació Joan March. Resulta força curiós, d'altra banda, el fet que el pare del batlle franquista havia estat col·laborador del *Diccionari*.

La correspondència palesa, per tant, el paper de Pla amb relació a la difusió del *Diccionari*, un paper que el va dur a si-

tuar la magna obra lexicogràfica en el centre de l'activitat cultural mallorquina.

Encara és més, afirma la filòloga Josefina Salord: Moll, l'autor del *Diccionari*, el gran escriptor que en tot moment Pla valora, "és alhora el llibreter que el proveeix de llibres i, sobretot, l'editor que insisteix, sense resultats, malgrat l'aparent bona voluntat de l'empordanès, a incorporar-lo a la seva nòmina d'escriptors, a través de dues de les col·leccions de més anomenada de l'Editorial Moll: "Biblioteca Les Illes d'Or", primer, i "Biblioteca Raixa", després".

Una primera mostra significativa n'és el primer paràgraf de la carta de Moll de 20 de juny del 1953:

"Em feu ben content amb la vostra acceptació per col·laborar en la projectada Biblioteca Raixa, i us quedo agraïdíssim per la gran voluntat amb què us oferiu a escriure encara un llibre després que ja teniu els compromisos que, segons dieu, només un cavall podria complir. Em demaneu què m'interessa més: una novel·la, unes narracions, un viatge al fons del Mediterrani... No sé si això darrer ho poseu com a tema veritable o com a símbol de qualsevol llibre de viatge i aventura; però us dic

que, com a títol, m'agrada molt: 'Viatge al fons del Mediterrani' resulta força suggestiu. Ja m'ho concretareu, si pot ser aviat, perquè el que ens convé és poder publicar en un pròxim prospecte la llista dels primers títols que publicarem."

Com recorda Josefina Salord, l'epistolari confirma el compromís cultural i la intensitat afectiva de dos homenots que, "des de l'Empordà i les Illes, desafiaren, amb el seu treball ingent i quotidià, un present inhòspit per construir un futur per a la memòria, que és el present que a nosaltres ens pertany".

Josep Pla i Menorca: un amor coral. Si la relació d'admiració de Pla cap a la figura de Moll va ser ferma, no va ser menys l'estimació que l'escriptor empordanès va sentir des de sempre per Menorca, un espai geogràfic que el va seduir i que surt amb una freqüència insòlita en el curs de la seva cabalosa *Obra completa*. L'investigador, periodista i membre numerari de l'Institut Menorquí d'Estudis (IME), Miquel Àngel Limón, ha estudiat la història d'aquesta fascinació que Pla va sentir per Menorca. Segons ha afirmat, "la tesi que Pla va estimar coralment Menorca [...] es fonamenta en raons que ultrapassen el fet de poder assenyalar pàgines expressament consagrades a l'illa. [...] Tot plegat vull dir que la menorquinitat de Pla, açò és, la seva eventual illomania envers Menorca, arrela amb una fondària superior a la que pot derivar-se de la circumstància d'haver escrit les pàgines llargues que queden esmentades." Es refereix, l'au-

Pla va aconseguir més diners per a la reedició del 'Diccionari' que la Fundació Joan March

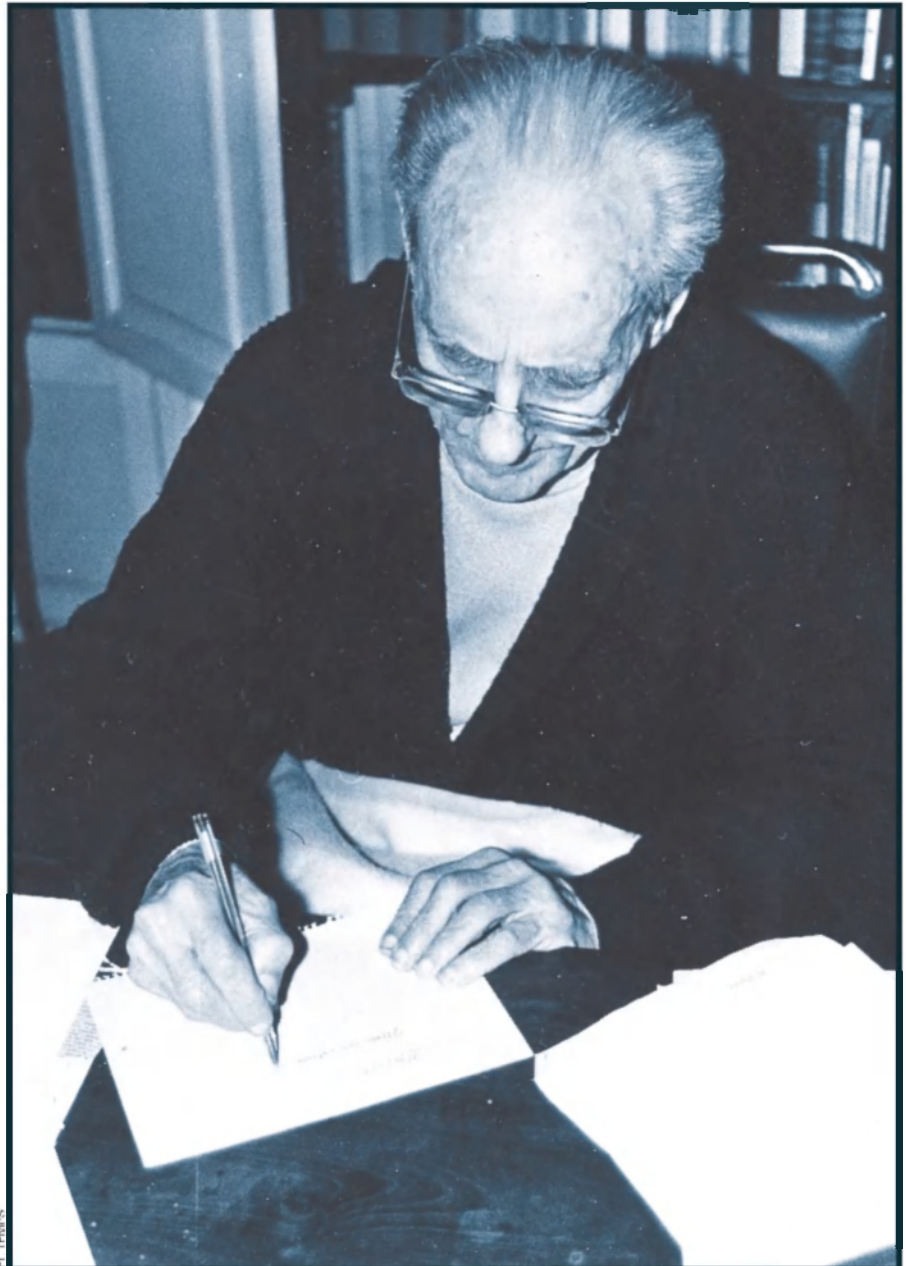
Moll va insistir, sense resultats, a incorporar Josep Pla a la seva nòmina d'escriptors

tor, als capítols menorquins dins els toms números 15 i 30 ("Les Illes" i "Tres Guies", respectivament), o als dos homenots que va retractar en les sèries primera, dedicada a Sadurní Ximénez Enrich, i segona, dedicada a Francesc de Borja Moll.

Limón manté que "Pla va estimar Menorca des del primer dia que la conegué i fins al final de la seva vida", i que aquest sentiment mai no l'abandonà: "Pla va sentir per Menorca una delectació constant d'ençà de la joventesa, i aquest sentiment encara se'l sentia dins ell vibràtil i precís en els darrers anys de la seva vida."

Les relacions entre Pla i Menorca. Les relacions entre Pla i Menorca es descabdellaren en el curs de cinquanta-quatre anys: entre 1920, any del primer viatge del qual hi ha constància certa, i el 1974, any en què hi anà per última vegada per parlar amb el professor maonès Joan Hernández Móra sobre el desenllaç de l'*Obra completa* a partir del volum 35. Dins aquest espai d'anys, els viatges constatats són quatre: 1920, 1948, 1961 i 1974. Miquel Àngel Limón insisteix a deixar clar que "els records de l'illa penetraren en els sentiments de Pla fins al punt d'escampar-se com una taca d'oli al llarg de la seva producció literària, desbordant els límits específics de les pàgines que dedicà a Menorca –o a determinats menorquins– amb caràcter monogràfic".

En una perspectiva física, Menorca evocava a Pla elements com ara el vent (i el clima en general), la mar i el món abrivat dels pescadors colrats, la salsa maionesa i els formatges. Entretant, amb una perspectiva espiritual, les evocacions li provenien d'un seguit d'hommes que fitaren, poc o molt, la pròpia biografia: el catedràtic Cosme Parpal i Marquès, el periodista i novel·lista Àngel Ruiz i Pablo, el rodamón Sadurní Ximénez, el lingüista Francesc de Borja Moll, l'advocat i escriptor catòlic Josep Maria Ruiz Manent, el redactor de *La Vanguardia* Màrius Verdaguer, els germans Rubió i Tudurí, o l'historiador Antoni Vives Escudero. Els símptomes irreprimibles del Pla illòman es resumeixen en aquestes paraules:



Francesc de Borja Moll va mantenir una relació epistolar intensa amb Josep Pla. Han sortit a la llum trenta-dues cartes escrites per Moll, però, segons Salord, en podrien sorgir de noves.

Pla va sentir per Menorca una delectació d'ençà de la joventesa i la va mantenir ferma fins que va morir

les seves: "És l'illa que conec del Mediterrani on potser he trobat gent més feliç [...]. Són gent conformada, enamorada del seu país, limitada. La felicitat –digué Goethe– és la limitació. I, com a gent limitada, s'adapta a tot arreu, allà on sigui. I hi triomfa. Sempre he pensat d'anar a viure a Menorca. Encara no hi he anat. La meua estupidesa és definitiva."

Carles Marquès