

Canvis metropolitans a Barcelona i València

L'àrea metropolitana de Barcelona s'ha aturat i no ha engolit, com molts esperaven, Vic i Manresa. En canvi, València ha experimentat, durant els últims deu anys, el creixement més important de les grans metròpolis de l'estat. Sagunt es perfila com una subàrea metropolitana. En el cas de Barcelona les subàrees són Sabadell, Terrassa, Granollers, Mataró i Vilanova i la Geltrú.

L'àrea metropolitana de Barcelona s'ha estabilitzat en els límits que tenia el 1996, mentre que la de València ha augmentat molt des del 1991, any de l'anterior cens que donava dades de mobilitat laboral. Aquesta és una de les conclusions de l'estudi "Les àrees metropolitanes espanyoles. Evolució 1991-2001", que han realitzat Josep Roca Cladera, Montserrat Moix i Malcolm Burns, del Centre de Política de Sòl i Valoracions (CPSV) de la Universitat Politècnica de Catalunya. Aquest estudi és la primera part d'un projecte europeu anomenat Interreg IIIB sobre l'expansió de les metròpolis del sud-oest europeu, en el qual col·laboren el CPSV, l'Institut Cartogràfic de Catalunya, la Universitat de Tolosa de Llenguadoc - Le Mirail i la Universidade Nova de Lisboa.

L'estudi sobre les set àrees metropolitanes més grans de l'estat espanyol utilitza, per primera vegada, dades homogènies, ja que el cens de 2001 és el primer que demanava, a tots els municipis de l'estat, informació sobre el lloc on es treballa. Cal tenir en compte que, segons el criteri funcional utilitzat en aquest estudi -el mateix que aplica el Departament del Cens dels EUA-, es considera que un municipi pertany a una àrea metropolitana quan envia un 15% de la seva població a la ciutat "capçalera" d'aquella àrea, com serien, en aquest cas, Barcelona i València.

La singularitat, doncs, d'aquest estudi és que, per primera vegada, es basa en informació fiable de l'extensió d'algunes àrees metropolitanes com Madrid o Saragossa, sobre les quals no hi havia informació abans de 2001. En el cas de

Vilanova i Barcelona, ciutats de les quals sí que hi havia dades del 1991, és possible fer una comparació i descriure'n l'evolució.

Una de les primeres conclusions que, tot i ser eminentment descriptiu, es poden treure de l'actual estudi, és que l'àrea metropolitana de Barcelona segueix un model diferent del de la resta de metròpolis de l'estat, gairebé oposat -sobretot al model de Madrid i Saragossa. Madrid té una àrea extensíssima de 27.559 km² comparada amb la de Barcelona (4.796 km²) però una densitat molt menor, ja que, en comparació, les xifres de població i de llocs de treball de Madrid i Barcelona no són tan abismalment diferents com les d'extensió: la població de l'àrea de Barcelona és de 4,5 milions de persones i la de Madrid, de 5,8 milions; els llocs de treball en la metròpoli catalana sumen 1,9 milions, mentre que Madrid en fa 2,5.

Segons diu un dels autors de l'estudi, Montserrat Moix, el model barceloní és més sostenible, ja que implica desplaçaments més curts per als treballadors. L'àrea de Madrid és tan extensa que, a més, implica una xarxa d'infraestructures molt més àmplia.

Una altra diferència reforça la sostenibilitat del model barceloní: el policentrisme. Dins de l'àrea metropolitana surten el que els experts anomenen àrees metropolitanes primàries, municipis que atreuen també molts treballadors en una zona d'influència que s'inscriu dins de l'àrea barcelonina. Així, Sabadell, Terrassa, Granollers, Mataró i Vilanova i la Geltrú també estan envoltades de localitats que els envien un 15% de la seva població. L'àrea madrilenya, en canvi,

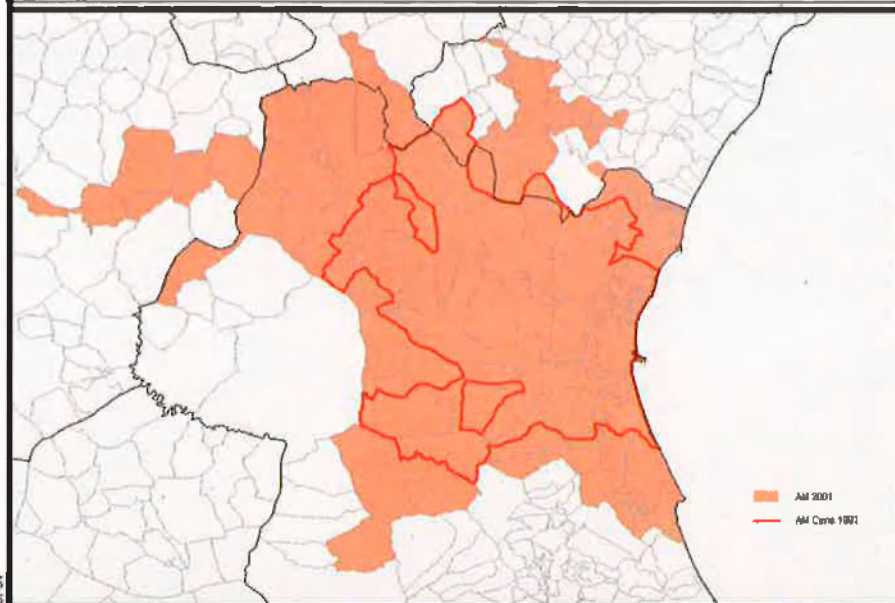
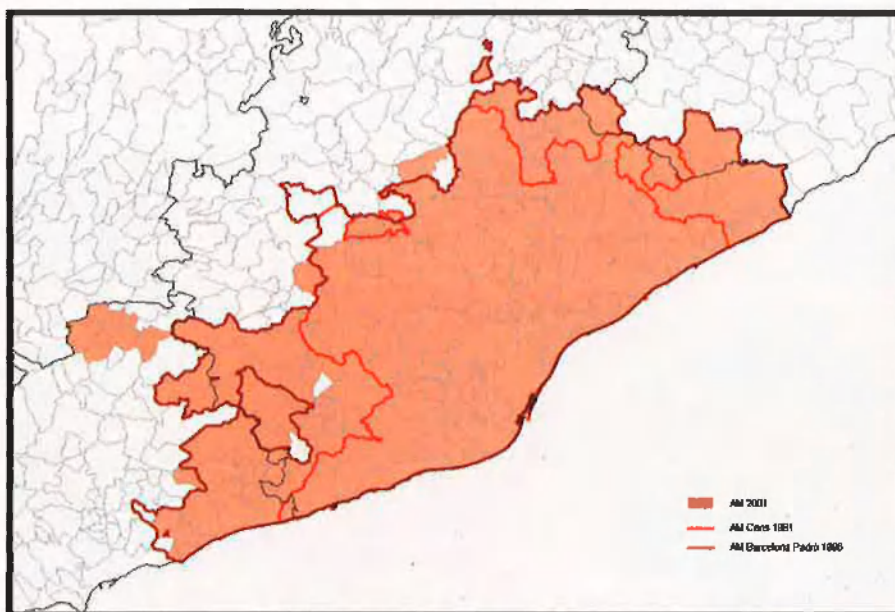
és més monocèntrica, sense altres ciutats amb mercats de treball importants. Això, segons Montserrat Moix, és "més insostenible econòmicament i ambientalment: a Barcelona no necessites construir infraestructures fins a l'infinit perquè l'extensió és més reduïda i la gent no ha de fer trajectes tan llargs".

L'estancament de Barcelona ha sorprès gratament els autors de l'estudi, ja que, després del creixement detectat entre 1991 i 1996, preveien que, el 2001, l'àrea metropolitana hagués continuat creixent fins engolir dins seu els sistemes urbans de Manresa i Vic. Això no ha passat i l'altra novetat, el creixement de subcentres, dins l'àrea és jutjat com a positiu per Moix: "És millor tenir subcentres perquè fan de tractors del seu voltant i perquè fan més curts els desplaçaments dels treballadors." Moix creu que la consolidació d'aquestes àrees primàries és deguda a la gran quantitat d'habitatges que s'hi estan construint i, a més, "aquestes ciutats considerades fins ara com a ciutats-dormitori estan fent polígons industrials i creant llocs de treball" que atreuen els seus veïns i els dels municipis de la rodalia.

València, entre dos models. El cas de l'àrea metropolitana de València està entre el model de Madrid i el de Barcelona. Per un costat, València ha augmentat la seva extensió dels 2.831 km² del 1991 fins als 6.347 km² del 2001. Amb això ja supera l'àrea de Barcelona (4.796 km²) però està molt lluny d'imitar la de Madrid (més de 27.000 km²). D'una altra banda, València té un ferm candidat a subcentre dins de l'àrea. Sagunt té una zona d'influència que abraça una població total de 71.905 habitants. Això, pràcticament, vol dir que conforma una àrea metropolitana primària, ja que un municipi rep aquesta consideració quan influeix sobre una àrea de 75.000 habitants.

Per tant, València presentaria un model intermedi, més semblant per extensió al de Barcelona que al de Madrid, i amb un policentrisme incipient.

L'extensió de la metròpoli de València cap a l'interior, fins afectar sis municipis de la província de Conca, es pot explicar per les segones residències, explica Moix: "És el mateix que passa amb algunes poblacions de la Conca de Barberà



L'àrea de València, com es pot veure al gràfic, ha crescut molt entre 1991 i 2001, fins al punt que la seva extensió original és més del doble. Barcelona, de la qual es disposen més dades, va passar, del 1991 al 1996, de 2.935 km² a 4.592. Però entre 1996 i 2001 pràcticament s'ha estancat i s'ha situat en els 4.796 km².

**Les àrees
concentrades
i amb subcentres
impliquen
desplaçaments
més curts i menys
infraestructures**

que, tot i estar molt allunyades de Barcelona, envien un 15% dels censats a la capital: en realitat, es tracta de gent que treballa a Barcelona i viu a Barcelona, però té una segona residència en aquests pobles i ha preferit empadronar-se allà abans que a Barcelona. De la mateixa manera pot passar amb alguns veïns de València que estiguen empadronats en aquests pobles de Conca." Aquesta és l'explicació més versemblant, perquè de fet aquestes localitats castellanomanxegues, com Talayuelas o Hinarejos, són al



XAVIER GÓMEZ / EL TEMPS

Dalt, una imatge del Baix Llobregat. Un dels avantatges de tenir una àrea metropolitana condensada i policèntrica és que els trajectes no seran tan llargs. A sota, la sortida de l'autovia A-3 València-Madrid, que ha pogut contribuir a escampar l'àrea metropolitana de València cap a l'interior.

nord de l'autovia A-3 Madrid-València, una infraestructura nova que, si els fos molt accessible, podria explicar que s'haguessin incorporat al mercat laboral de València.

Això no treu que aquesta àrea metropolitana hagi experimentat un creixement molt important que demostra el creixement del mercat laboral que, del 1991 al 2001 ha passat de 451.623 llocs de treball a 662.263.

València, ara, té una subàrea emergent, Sagunt, però també una extensió en for-

ma de segones residències, que també viu Barcelona. Això pot ser enganyós.

Els sistemes urbans de Catalunya. L'estancament de l'àrea metropolitana de Barcelona en extensió no ha implicat un estancament en llocs de treball ni tampoc ha impedit el creixement d'altres petites àrees de Catalunya, el que anomenen sistemes urbans –i que es basen també en els desplaçaments per treball–. El Centre de Política de Sòl i Valoracions (CPSV) ha fet un estudi, paral-

lel a l'esmentat fins ara, que se centra en l'"Evolució dels sistemes urbans a Catalunya. 1996-2001".

A grans trets, les conclusions principals són que Barcelona ciutat perd població relativa, però la seva regió metropolitana continua guanyant-ne, una dada que confirma el policentrisme i els seus efectes positius.

El sistema urbà que més creix és el de Tarragona, que ara inclou els antics sistemes de Valls, Montblanc i Falset, amb la consegüent integració de quaranta municipis més dels que tenia el 1996: això vol dir que, a l'inrevés que Barcelona, la regió metropolitana de Tarragona creix a costa de les capitals de l'Alt Camp i la Conca de Barberà.

També és significatiu que creixin els sistemes urbans de Manresa i Vic fins tocar-se. En nombre de municipis, el sistema urbà de Manresa passa de 32 a 38 municipis i, en llocs de treball, augmenta un 29,3%, un 10% més que la mitjana de Catalunya en el mateix temps, que fou de 19,2%. El sistema de Vic passa de 42 a 50 municipis i els llocs de treball creixen un 21,5%. Montserrat Moix admet que la construcció de l'Eix Transversal, que connecta aquestes dues ciutats entre si i, més globalment, Girona amb Lleida, hi pot haver influït, tot i que l'estudi no jutja la influència de noves infraestructures.

L'obertura dels mercats de treball.

L'estudi també para esment en la mobilitat obligada de la residència per motius de feina. És el que anomenen l'obertura dels mercats de treball municipals, que té en compte el percentatge d'ocupats que treballen en un municipi diferent d'aquell on viuen. En general l'obertura ha augmentat a Catalunya del 42,41% del 1996 fins al 45,66% del 2001 i les comarques on ha crescut més són totes les de les terres de l'Ebre (Montsià, Baix Ebre, Ribera d'Ebre i Terra Alta), les de la Franja de Ponent (Segrià, la Noguera i el Pallars Jussà), l'Alt Camp, el Ripollès i la Catalunya central. Les comarques on menys ha crescut aquesta obertura són aquelles on ja hi havia un grau elevat de mobilitat, com ara totes les de l'àrea metropolitana de Barcelona.

Àlex Milian