

El bressol de la indústria valenciana



RAFA GIL

“**L**a del Molinar és la primera concentració de fàbriques que es va fer al País Valencià. A l'edat mitjana, ja hi havia edificis. Hi ha documentació de batans des de l'any 1500”, explica Ramon Molina, una de les persones que més s'ha interessat en l'estudi del patrimoni industrial d'Alcoi, una ciutat que va ser un dels primers nuclis industrials de l'estat espanyol.

El Molinar, que naix molt a prop d'Alcoi, transcorre pels afores d'aquesta ciutat i després s'uneix amb un altre riu que passa per dins de l'actual nucli urbà, el Barxell, per convertir-se en el Serpis. Al naixement mateix del Molinar o riu dels Molins, van començar a instal·lar-se aquests ginys a l'edat mitjana. Els primers molins que aprofitaren l'aigua com a font d'energia van ser els fariners, però molt aviat van començar a instal·lar-s'hi els batans, que servien per al processament tèxtil, de draps o de

Al naixement del riu Molinar, a la vora mateix de la ciutat d'Alcoi, hi ha constància d'una infraestructura fabril des de l'edat mitjana. Són les restes del bressol de la indústria valenciana, instal·lat enmig d'una orografia impossible.

panys i, posteriorment, per a elaborar paper. Així, en aquest riu, van nàixer les dues grans activitats responsables de l'esplendor industrial alcoià de finals del XIX, la indústria tèxtil i la paperera.

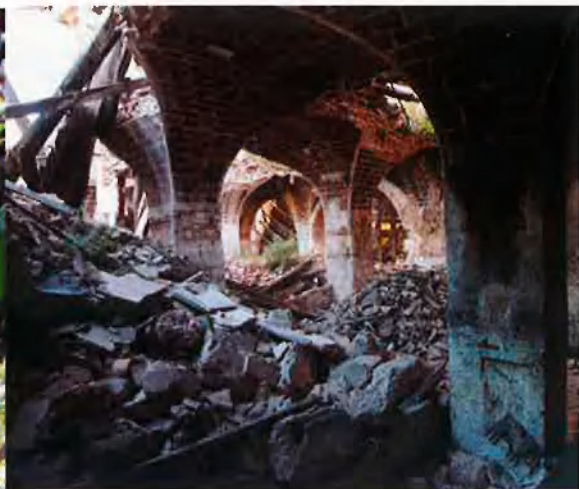
Els batans o molins drapers eren rodes hidràuliques que es movien amb la força del corrent d'aigua i accionaven maces (nocs) que percutien sobre la matèria tèxtil per netejar-la, enfeltrar-la i deixar-la acabada. Posteriorment, infraestructures idèntiques s'utilitzarien per aixafar les deixalles de draps o es-

perdenyes que servien per a elaborar el paper de fumar. La ciutat d'Alcoi va arribar a fabricar quasi la totalitat del paper de fumar que es consumia a l'estat espanyol.

“Al riu Molinar —explica Molina—, fins que es converteix en el Serpis, ha arribat a haver-hi 50 edificis industrials”. En un començament, aquestes construccions, que s'anomenaven artefactes hidràulics, eren tan sols batans, però a partir del 1820 es van convertir en fàbriques de pany en les quals també



En aquest riu van nàixer les dues grans activitats responsables de l'esplendor industrial alcoià de final del segle XIX, la indústria tèxtil i la paperera



A l'esquerra, vista de les fàbriques del Molinar des del naixement del riu. En el centre, una de les poques rodes hidràuliques que encara es conserven. A dalt, situació actual d'una de les fàbriques. Les instal·lacions han estat molt malmeses en les últimes dècades.

es duen a terme les activitats de cardatge i filatura.

Així, a poc a poc, es va construir l'imbricat laberint que aprofitava la riba del riu fins al seu últim pam, dins del qual es conserven fins i tot les restes d'una xicoteta ermita construïda l'any 1841.

El 1870 marca l'inici del declivi productiu del Molinar. Fins aquell moment, tota la indústria alcoiana se situava en aquest riu i al Barxell, on es concentraven les fàbriques de tints i algunes papereres. Aquell any, amb l'elaboració del Pla d'Ordenació Urbana d'Alcoi, un dels primers de l'estat, començaren a posar-se les fàbriques als afores del poble. Així, a poc a poc, es crearia la peculiar fisonomia d'Alcoi, en què es barregen les fàbriques amb les àrees residencials.

A la dècada dels vint del segle passat, totes les fàbriques del Molinar comencen a convertir-se en borreres. Les últimes d'aquestes instal·lacions abandonaren la seua activitat fa uns 20 o 25 anys. "Des d'aquell moment, les fàbriques s'han arruïnades. Les últimes quatre o cinc nevades fortes han fet molt de mal", explica Molina, qui és conscient que no es pot conservar aquest patrimoni íntegre. Tan sols demana que es restauren alguns dels exemples paradigmàtics d'instal·lacions fabrils del Molinar perquè quede constància del que van ser els inicis de l'activitat industrial valenciana.

Miquel Calvet