

Edvard Munch, al CaixaForum de Palma

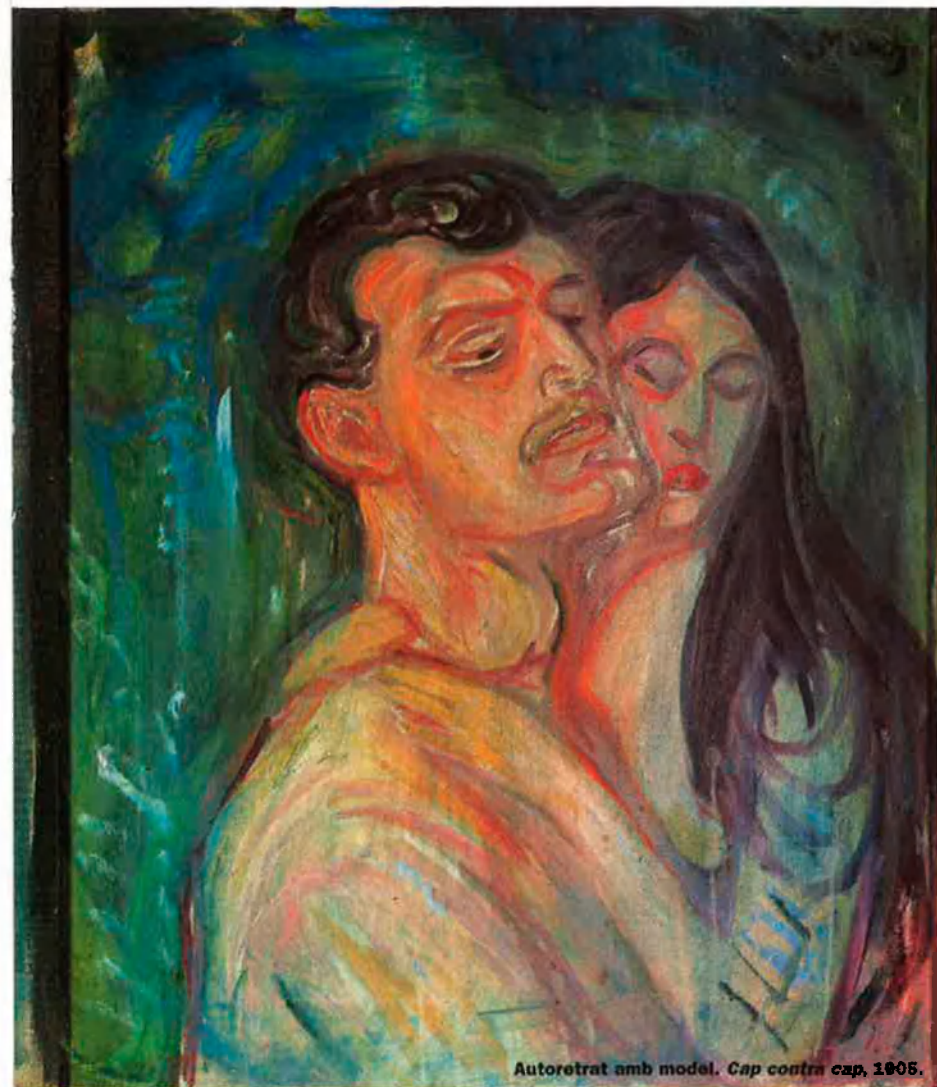
La Fundació La Caixa acull a Palma, des del passat 7 de setembre i fins al 7 de gener del 2007, una exposició única de l'obra del pintor Edvard Munch.

El caràcter únic de l'exposició "Edvard Munch, l'esperit sublim", que es pot veure a la Fundació La Caixa de Palma fins al proper gener, s'explica perquè dissortadament no es podrà veure enlloc més fora d'Oslo. Perquè després del robatori de les dues obres més emblemàtiques del pintor, ara fa dos anys, el museu d'Oslo que guarda i exhibeix el fons de Munch va decidir anul·lar totes les exposicions, excepte la de Palma, que ja s'havia compromès.

Mostra única. L'exposició que mostra ara la Fundació La Caixa de Palma ha tingut un llarg recorregut en la fase de preparació. Fa prop de sis anys que "Edvard Munch, l'esperit sublim" es va començar a gestar per mostrar l'obra del genial pintor noruec fora del Munch-museet d'Oslo, l'entitat que

conserva el fons de l'artista. El drama, però, es creuà en el destí de l'exposició. Fa dos anys, uns desconeguts entraren al museu d'Oslo i robaren dues de les obres que es consideren emblema de l'aportació artística d'Edvard Munch (Loten, 1863 – Ekely, Oslo, 1944): *El crit* i *La madonna*. Per a la tranquil·la ciutat noruega allò fou un cop terrible. És cert que recentment s'han pogut recuperar les dues pintures, però les conseqüències impactants no s'han esvaït. Durant un any el museu Munch ha estat tancat per reforçar les mesures de seguretat. A més, i dissortadament, s'anul·laren les previsions de visita de l'exposició a les ciutats que no la tinguessin ja compromesa. Només n'hi havia una que complia aquesta condició: Palma. El compromís que la Fundació La Caixa té establert "de manera permanent amb les Balears", com digué

en la inauguració el director de la Fundació, Josep Francesc Conrado de Villalonga, va permetre gestionar la reserva amb molta anticipació, la qual cosa, al capdavall, ha permès concretar la mostra ara a Palma. Una exposició, per tant, que no es podrà veure enlloc més. Això sí, les mesures de seguretat establertes no s'havien vist mai a la capital balear. Tot s'ho val per preservar el llegat Munch. Val a dir que la conservadora del Munch-museet d'Oslo, Elsebet Kjerschow, no donà a Palma gaires explicacions sobre l'afer dels quadres robats i ara recuperats. Es limità a destacar que "podria haver estat pitjor, tot i que presenten algunes rapinyades que s'hauran de tractar". Però respecte als autors del robatori, la misteriosa devolució de les obres i l'estat de les investigacions no digué res. Per cert, una de les dues peces robades, *La madonna*,



Autoretrat amb model. Cap contra cap, 1905.

havia de formar part de l'exposició "Edvard Munch, l'esperit sublim".

L'exposició. La conservadora del museu dedicat a Munch, Kjerchow, catalogava l'exposició —per les raons explicades abans— d'"impossible", tot i que s'ha fet realitat. La definició era una mena d'homenatge al món personal d'Edvard Munch. Com el mateix pintor afirmà, "anhel allò que és impossible, i la desesperació és la meua religió", per la qual cosa la turmentada passió vital de l'artista es traduí en una activitat creativa frenètica durant quasi vint anys, els més fructífers de la seva biografia com a artista (del 1889 al 1908). Justament és una mostra d'aquesta producció artística el que "L'esperit sublim" exhibeix. Són seixanta-tres obres: vint pintures i quaranta-tres dibuixos i gravats, entre els quals desta-

quen *En la ruleta russa* (1892) i *Roig i blanc* (1894).

Si bé l'univers turmentat d'Edvard Munch quasi el va destruir com a persona, tanmateix el creà com a artista d'enorme valor i transcendència. El pintor va escriure que "malaltia, bogeria i mort van ser els tres àngels negres que van vetllar el meu bressol", una declaració ben indicativa de la seva personalitat. Tremendament afectat per les morts de la seva mare i germana quan ell era molt jove, marcat per un pare obsessionat per la religió, lliurat al consum d'ingents quantitats d'alcohol, que es relacionava amb les dones de manera tan apassionada com difícil, que freqüentava tota mena d'antres..., la vida de Munch fou tan turmentada com sublim és l'obra que creà. Potser cap pintura com el famós *El crit* és tan directa, brutal, sincera i impactant. Unes carac-

terístiques que, de fet, són presents en tota la seva obra, si bé la referida és la més coneguda. En paraules del comissari de l'exposició, Gunnar Sorensen, que es troben en la nota de premsa oferta per la Fundació, "la seva pintura ultrapassa les preocupacions estilístiques per donar, més enllà de la forma, una funció a l'art i expressar els estats anímics de l'home mitjançant una dissecció fisiològica dels seus personatges. Tota la seva producció és marcada per un llenguatge capaç de transmetre una gran càrrega emocional que crea un estat d'ànim concret a l'espectador. Però, sobretot, la modernitat es manifesta en el vigor d'una pintura que, tractant de mostrar les emocions més poderoses a l'ànima humana, aconsegueix, a més, d'endinsar-nos en la situació existencial de l'home modern".

La decadència mental de Munch anà en paral·lel a l'activitat artística frenètica i genial durant quasi dues dècades. A la fi, però, tot s'esbocà. El 1908 entrà en una profunda crisi mental, acompanyada d'una fallida econòmica absoluta. Fou ingressat a la clínica del doctor Jacobsen, de Copenhaguen, on va ser sotmès a diversos tractaments. L'estada a la institució li canvià la vida. La personal es redreçà: deixà de beure alcohol, s'allunyà de relacions poc sanes amb les dones i fixà la seva residència —després d'haver residit en el mític París on descobrí la vida bohèmia— a Kragero, Noruega, en una casa llogada en què es féu construir un estudi a l'aire lliure per poder continuar pintant. Però la vida artística mai no tornà a ser la mateixa. Segons el judici dels especialistes, després de passar per la institució mental, Munch tornà a pintar, sí, però ja mai més amb la força que havia tingut durant les dues dècades terribles alhora que sublimes de màxima producció.

El càutic univers personal que Munch patí durant dues dècades es convertí, mitjançant la catarsi artística del geni, en una obra esplendorosa que marca l'evolució de la pintura europea en la fase de trànsit entre els segles XIX i XX. Una mostra d'aquesta genial obra es pot admirar ara a la Fundació La Caixa de Palma i, per atzar del destí, enlloc més fora del museu d'Oslo. Una oportunitat extraordinària, única.

Miquel Payeras