

# Món rural

## La revolució silenciosa



JORDI PLAY

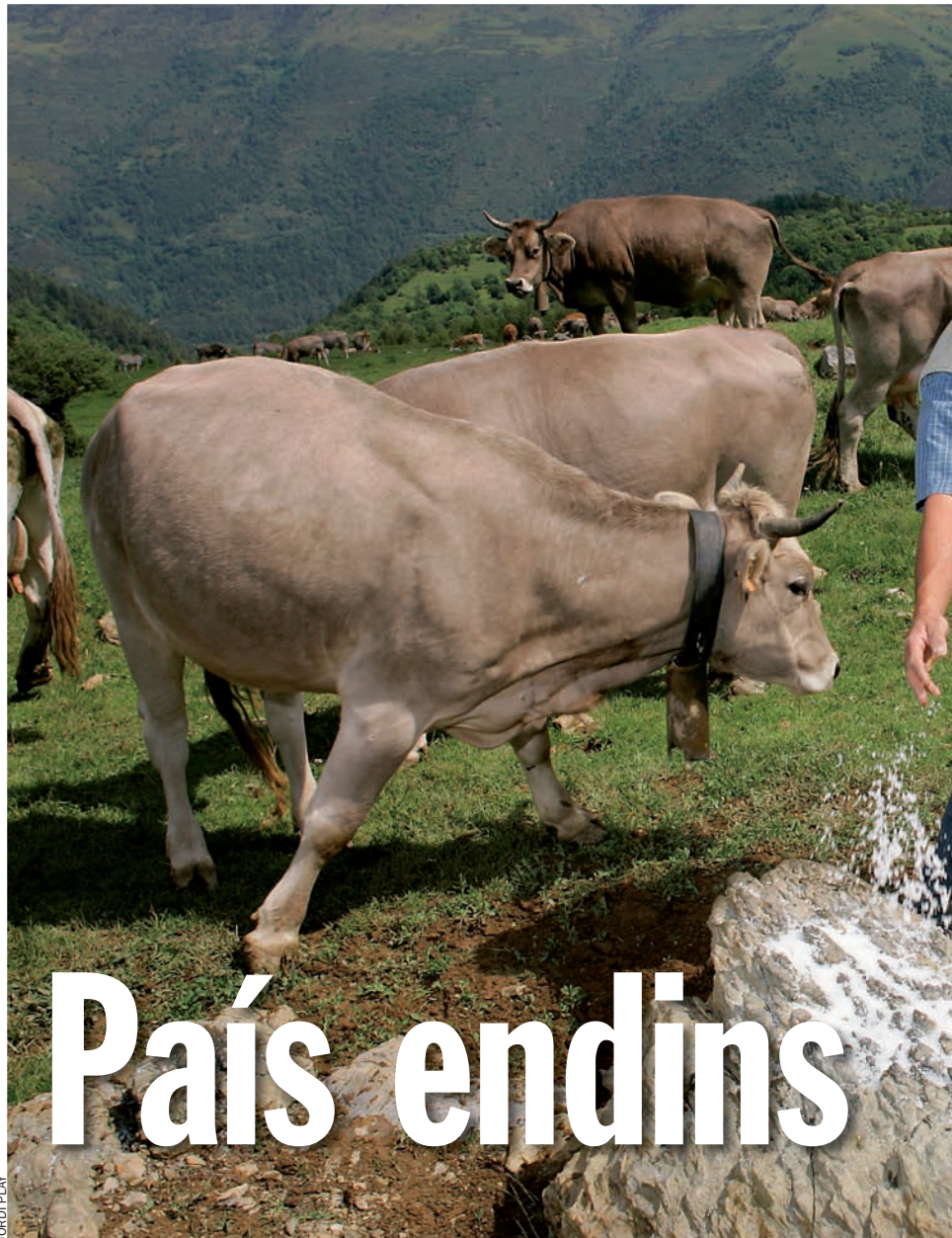
Segons les Nacions Unides, durant la dècada anterior, el nombre de persones que vivien a les ciutats va superar per primera volta a la història el nombre de les que vivien als pobles. Les ciutats es consoliden com a pols d'atracció econòmica i social. Paral·lelament a eixe fenomen, però, les zones d'interior de casa nostra han protagonitzat la seua particular transformació. Desagrariyat, diversificat, dignificat i expulsat dels clixés que l'han presentat com un territori endarrerit i sense oportunitats, el món rural es reivindica a si mateix.

■ Un reportatge de Violeta Tena

**L**a Raquel Serrat sempre havia somiat viure a la muntanya. La imatge idealitzada que en tenia potser no es corresponia del tot amb la realitat. Però, amb desavantatges i tot, la Raquel no pot estar més satisfeta d’haver-se traslladat a viure amb el seu marit, Jaume, al mas que un dia va pertànyer als besavis d’aquest. Des de fa onze anys, la parella porta els rengles de l’explotació ramadera que el Jaume va heretar dels seus pares, i en la qual ja ajuden de tant en tant el Josep (nou anys) i Jordi (set), dos “nens forts, sans i valents”. Els plançons agafen cada dia l’autobús que els habilita el Consell Comarcal per anar a classe a Ribes de Freser, a sis quilòmetres de Pardines, on es troba la seua explotació ramadera, on crien vaques i cavalls. “Avui que tots tenim cotxe, telèfons mòbils, internet i altres coses, viure al món rural és una sort!”, explica.

I tot això ho relata, la Raquel, via correu electrònic. Perquè al mas on viuen hi ha connexió a la xarxa, rentadora, vitroceràmica, calefacció centralitzada i, naturalment, una consola Wii que van regalar al Josep fa dos anys. I no menys important: una càmera instal·lada a la quadra de les vaques i connectada a la televisió del dormitori a través de la qual controlen els animals que pareixen.

La realitat és que, càmera a banda, les persones que resideixen a l’interior del país viuen en unes condicions cada cop més homologables a les de la ciutat. El món rural, tantes voltes associat a la idea de retard i estancament, ha protagonitzat a les últimes dues dècades una transformació cabdal per a l’equilibri territorial del país. El canvi ha estat lent i imperceptible en molts aspectes, perquè s’ha construït a base de petites passes i gestos diminuts. Enlluernats com hem estat per la grandiositat de la urbs i els seus escarafalls, embadalits pel comportament gregari, hem passat per alt que més enllà dels límits de la ciutat, més enllà de l’obertura de grans avingudes, moderníssimes estacions de tren, Fòrums de Barcelona o Ciutats de les Arts i de les Ciències de València, el món rural vivia la seua particular revolució. No és, com en segles pretèrits, una revolta dels camperols contra els senyors feudals, i per tant contra el



# País endins

JORDI PLAY

Jaume Morera i Raquel Serrat, amb els seus fills Josep i Jordi, a l’explotació ramadera que tenen

Entre les dècades del cinquanta i el setanta, el món rural va viure un èxode cap a la ciutat sense precedents. Als últims anys, però, les zones d’interior s’han recuperat, han diversificat les seues economies, han adoptat estils de vida urbans i, sobretot, han guanyat en autoestima. Disseccionem com i per què s’ha esdevingut eixa transformació.



a Pardines, al Ripollès.

poder, basada en les armes. En aquest cas, no hi ha antagonistes ni set de venjança. Del que es tracta en aquesta ocasió és d'una revolució silenciosa, que no per ser-ho deixa de ser ben notable.

L'apaivagament de la sagnia demogràfica, la millora de les infraestructures viàries i la consegüent major accessibilitat als serveis, la diversificació econòmica desencadenada pel procés de desagrarització, la millora de la qualitat de vida i l'arribada de nous immigrants, ja siguin immigrants estrangers o els anomenats neorurals, són els elements

que caracteritzen eixa transformació. Tot plegat provoca que els nostres pobles estiguen lluny d'assemblar-se als pobles on van viure els nostres avis. No és que els entrebancs que comporta viure lluny dels grans nuclis urbans (on hi ha una major disponibilitat de serveis sanitaris, educatius i d'oci, un major dinamisme social, una major diversitat d'ofertes de treball...) hagen desaparegut, sinó que s'han matisat.

Fet i fet, als últims vint anys el concepte de ruralitat s'ha reinventat. "Ser de poble" avui no és com "ser

de poble" fa cinquanta anys. El camp, entès no com l'espai dedicat a l'agricultura sinó en el sentit de territori allunyat dels grans nuclis de població, ha deixat d'identificar-se amb la imatge del llaurador endarrerit. Avui les zones d'interior són ocupades per una població més heterogènia i dinàmica que reclama ser tractada en igualtat de condicions.

**Deserció generalitzada.** Aquesta transmutació s'ha produït a pesar del complex escenari pel qual van transitar les zones d'interior durant el segle XX, un panorama que en res no invitava a l'optimisme. Entre la dècada dels anys cinquanta i mitjan dècada dels setanta, la necessitat de mà d'obra a la ciutat, la crisi de l'activitat agrícola i la perspectiva de viure en una societat més oberta i menys endogàmica va coadjuvar a l'èxode rural. Per a molts pares, les esperances de futur estaven dipositades en el fet que el fill abandonara el niu i volara cap a la metròpoli. "La crisi del camp va ser la crisi d'un territori que es quedà sense alternatives més enllà de l'activitat agrària", explica Ignasi Aldomà, un dels majors experts en món rural del Principat. "A banda de treballar al camp, a les zones d'interior no hi havia res més a fer. A més, l'activitat agrària està en retrocés a nivell de generació d'ocupació, la qual cosa fa baixar les rendes, els nivells de benestar i la disponibilitat dels serveis. A poc a poc, se solidifica la imatge de la Catalunya rural com la Catalunya pobra". Les dades d'aquesta fugida quasi sistemàtica són ben eloqüents: a principis del segle XX, el 55 % de la població catalana vivia en municipis de menys de cinc mil habitants. L'any 1950 eren el 31 % i només quinze anys després, el 1975, la xifra descendia al 14,4 % de la població. Si bé no hi ha dades sistemàtiques, és de suposar que les xifres són semblants en el cas del País Valencià. Avui, el 85 % de la població viu a la zona del litoral. Àrees d'interior com el Pallars Sobirà, el Pallars Jussà, l'Ripollès, la Segarra, els Ports, l'Alt Palància, l'Alt Millars o la Serrania, aïllats dels grans nuclis de població que s'anaven confegint, s'abocaren al desert demogràfic.

## Eliminar municipis en temps de crisi

El País Valencià ha decidit seguir l'exemple de Grècia i ha copiat una de les fórmules que, teòricament, han d'ajudar-lo a reduir el dèficit. La mesura passa per eliminar municipis de menys de cinc-cents habitants, ja siga perquè ho sol·liciten els mateixos ajuntaments o perquè unilateralment així ho decideix la Generalitat. La mesura es contempla en la Llei de règim local que a principis de juny van aprovar les Corts Valencianes amb els vots del Partit Popular i Iniciativa i els vots en contra del Partit Socialista. Dels 542 municipis que hi ha al País Valencià, 136 estan per sota del llinar mínim. Representen el 25 % de les localitats, però hi viu només el 0,6 % de la població valenciana. El Racó d'Ademús, els Ports, l'Alt Palància, l'Alt Millars i la Costera serien les comarques que més perjudicades eixirien d'aquesta llei que contempla la desaparició dels ajuntament per la via de la fusió o l'absorció per part d'altres municipis. En el cas de la comarca dels Ports, per exemple, i seguint els paràmetres marcats per la llei, només tres (Morella, Vilafranca i Forcall) dels disset municipis existents perviurien.

Per a Artur Aparici, director de l'Observatori del Món Rural de l'UJI, la llei és producte d'un desequilibri territorial que ha estat propiciat per la pròpia administració. "Quan ha calgut dotar el territori d'infraestructures i serveis públics, s'han concentrat a la zona de la costa" i això ha atret cap al litoral les inversions privades i el dinamisme econòmic. S'ha alimentat així una mena de cercle viciós: a menys serveis, menys benestar; a menys benestar, menys població, i a menys població, menys serveis. I torna a començar. Per això, opina Aparici, eliminar ara municipis no és una solució, sinó "una passa més en la mateixa direcció de sempre". "No s'adonen" diu, "que són les seues pròpies polítiques les que provoquen el despoblament dels pobles de muntanya".

El professor de la Universitat Javier Esparcia no veu del tot malament el que proposa la Llei de règim local, perquè, vista la realitat actual, "cal introduir reajustaments perquè els nuclis més xicotets no són viables econòmicament". Esparcia, que viu a Albalat dels Tarongers, a trenta-dos de quilòmetres de València, però es va criar a un poble d'Albacete, aposta per dur endavant una "reestructuració territorial" que passa per crear "pols de desenvolupament rural que tinguen xarxes de pobles al seu voltant", de manera que es puguin concentrar serveis en determinats municipis. "El cafè per a tots no resulta viable" en la gestió territorial, diu. Per això, eliminar ajuntaments és una passa indefugible: "És com una cirurgia: o extirpes una part per assegurar-te que la resta sobreviurà, o deixes que la malaltia acabe amb tu. I el món rural té una malaltia: que estem en un sistema de comunicacions i una tecnologia del segle XXI amb un sistema de nuclis del segle XVIII. Hi ha un desajustament i això s'ha de corregir. El cor no ho demana, però el cap, sí".

A la base d'aquest fenomen hi ha l'intens procés de desagrariació que va viure l'interior i que ha continuat vivint el nostre país. En una economia més oberta, el camp deixà de ser el proveïdor d'aliments de la ciutat, amb la qual cosa l'agricultura tradicional va entrar en una profunda crisi. Ancorats en esquemes de producció i comercialització anquilosats i incapaços de mo-

“La gent de l'espai urbà i de l'espai rural no són diferents, sinó desiguals”, diu Artur Aparici.

dernitzar les seues explotacions, molts ramaders i agricultors es van vore abocats a tancar. Entre el 1962 i el 1999, segons l'*Atlas de la Nova Ruralitat*, dirigit per Aldomà, van desaparèixer el 60 % de les explotacions del Principat.

**Més enllà del tancat.** La desagrariació va provocar un sotrac econòmic, però també modificacions de més ampla volada en l'imaginari col·lectiu, primer de la gent del camp i després dels de la ciutat. L'interior, que tradicionalment s'havia identificat amb paràmetres exclusivament agrícoles, es redibuixà i esdevingué més polimorf. Ho explica el professor Luis Camarero a l'estudi *La població rural d'Espanya*, publicat per la Fundació La Caixa: "Al final de la dècada dels vuitanta té lloc un tombat fonamental en les visions possibles sobre el medi rural (...) Fins aleshores, del medi rural només se'n percebia la producció agrícola i ramadera, i totes les activitats i necessitats identificades giraven entorn de l'agricultura amb una perspectiva clarament sectorial. La vida rural, doncs, era agrària per definició. Al final dels vuitanta, però, a partir de les successives crisis econòmiques, amb la globalització creixent de les economies i les dificultats de l'agricultura europea per a competir en el mercat mundial, es comencen a percebre altres aspectes de la realitat rural".

El sector serveis, alguna petita indústria, el turisme rural, l'activitat que generen les segones residències... aniran omplint a poc a poc el buit que va deixant l'activitat agrícola i ramadera. Això no lleva, però, com apunta Meritxell Serret (vegeu l'entrevista a les pàgines següents), coordinadora de la Fundació del Món Rural, que l'agricultura continue sent el "pal de paller" de les zones d'interior, l'element que dona sentit a bona part de les altres activitats que s'hi desenvolupen. "Cal canviar la visió", apunta Javier Esparcia, catedràtic d'anàlisi geogràfica regional a la Universitat de València. "Cal passar d'una agricultura per a produir i competir en el mercat a una agricultura que tinga una funció ambiental i una dimensió territorial. Si abans un agricultor produïa blat per vendre'l, ara l'ha de produir per mantenir les terres



JORDI PLAY

**Jordi observa el seu germà Josep mentre juga a la Wii.**

de cultiu i el paisatge i evitar que hi haja erosió, perquè eixa preservació és part de l'atractiu que tenen les zones d'interior. Això, de manera indirecta, també és una font de riquesa”.

L'èxode del camp a la ciutat començarà a apaivagar-se en nuclis rurals concrets durant la primera part de la dècada dels vuitanta i es frenarà amb l'arribada del tomb dels vuitanta als noranta. És difícil saber per què es va produir eixe punt d'inflexió, però en el nucli d'aquest gir s'identifiquen les polítiques públiques europees envers el camp i, sobretot, la pròpia dinàmica de canvi social.

La ciutat, efectivament, és un lloc agradable per a viure, sempre que els inconvenients d'amuntar-se els uns al costat dels altres no superin els avantatges. Allò que va dir Weber (“la ciutat ens fa més lliures”) s'està posant en dubte, perquè, a partir d'un cert llinyar, l'urbs comença a expulsar població. És el fenomen que hom anomena “contraurbanització” i que, com explica el sociòleg i professor de la Univer-

sitat Jaume I, Artur Aparici, va tindre el seu origen a Anglaterra a partir de la dècada dels seixanta i es va contagiar posteriorment a la resta d'Europa. “En aquella època, Anglaterra disposava d'una xarxa de transports molt bona i alguna gent va començar a traslladar-se a zones que estaven entre seixanta i

bilitat han estat elements fonamentals per al desenvolupament de les zones de més a l'interior del país. Disposar de cotxe i d'unes carreteres amb unes mínimes condicions eixampla les alternatives econòmiques de les persones i facilita l'intercanvi entre poble i ciutat, però també entre pobles menuts i

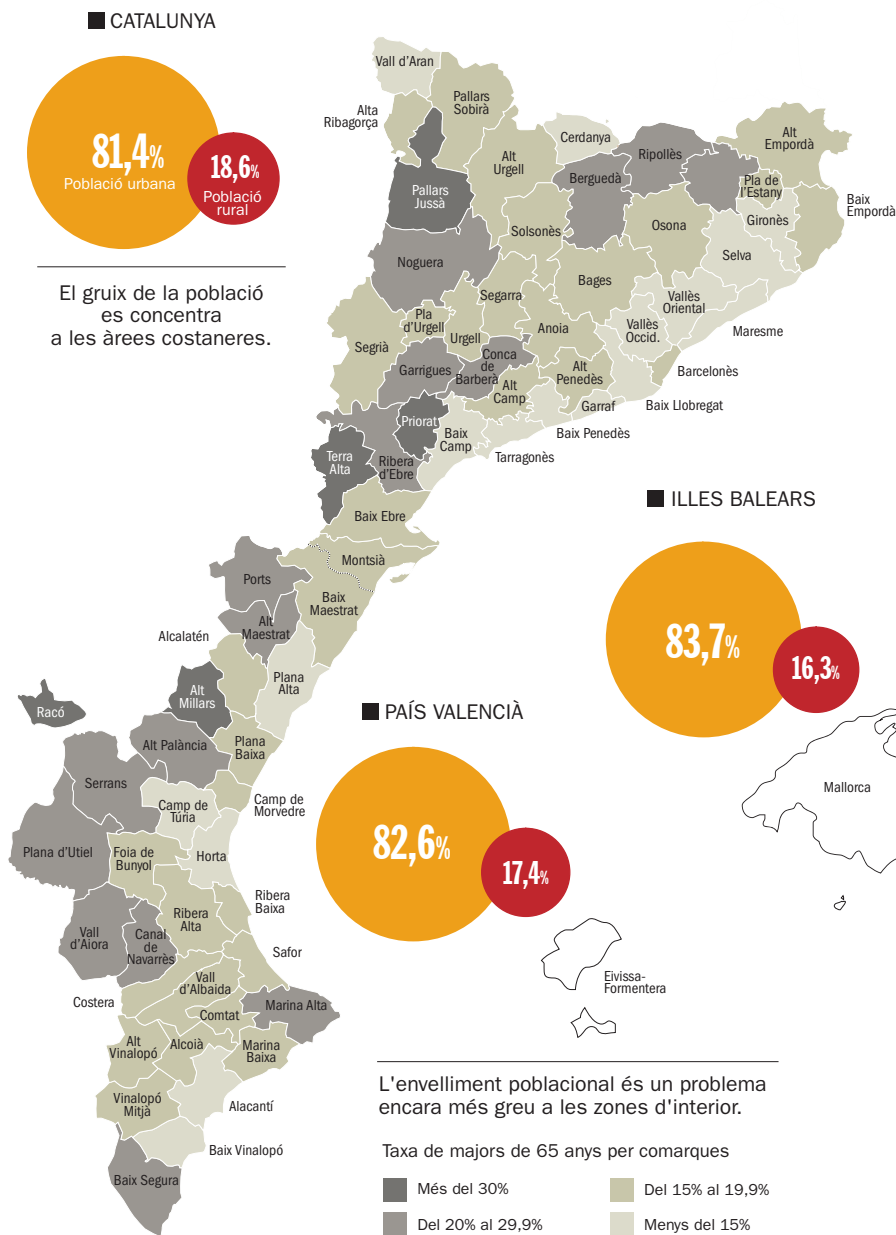
## Avui és difícil trobar diferències entre els hàbits, els valors i les actituds de la gent del camp i la de la ciutat.

cent quilòmetres allunyades dels centres de treball”, explica Aparici, que també és director de l'Observatori del Món Rural de l'UJI. El resultat va ser una redistribució de la població sobre el territori, en benefici de les zones d'interior.

Més enllà dels efectes expansius de la ciutat, la millora de les infraestructures viàries i les possibilitats de mo-

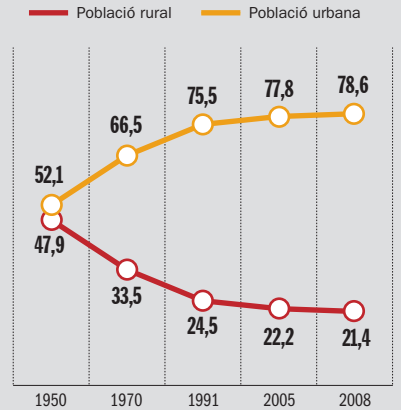
pobles grans que poden actuar com a municipis nuclears sobre determinades àrees d'influència. Segons l'estudi de “la Caixa” abans esmentat, una de cada dues persones joves rurals treballen fora dels seus municipis. “La itinerància”, explica Artur Aparici, “ha estat fonamental perquè abans la gent, si canviava de lloc de treball, canviava també de residència. A partir d'unes

### Radiografia rural



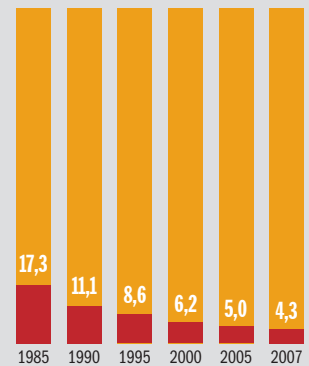
#### ■ DEL CAMP A LA CIUTAT

Des de la dècada dels 50 fins a la dels 90, el transvasament de població del camp a la ciutat fou espectacular. A partir d'aleshores, el descens s'estancà. Les xifres (en percentatge) es refereixen al conjunt de l'estat.



#### ■ TREBALL AGRÍCOLA A L'ESTAT ESPANYOL

Percentatge d'ocupats en agricultura sobre el total d'ocupats



Font: Institut Nacional d'Estadística, Ministeri de Medi Ambient, Rural i Marí

determinades infraestructures, es trenca eixa dinàmica”. Això ho sap bé la Raquel Serrat, que ha d'agafar el cotxe per a fer la compra, anar al metge, assistir a les activitats extraescolars dels seues dos fills, anar a sopar amb els amics... “Sí, és veritat que he d'agafar el cotxe constantment”, explica, “però estic a deu minuts de Ribes de Freser, a vint minuts de Ripoll i a quaranta-cinc minuts de Vic. Molta gent de ciutat ha

de fer desplaçaments molt més llargs per accedir als mateixos serveis que jo”.

**El canvi que ve d'Europa.** Mobilitat a banda, l'altre gran element que explica la recuperació de les zones rurals són les polítiques de la Unió Europea. A partir de la dècada dels vuitanta, el club comunitari abandonà algunes polítiques que únicament donaven su-

port a l'agricultura per donar pas a una política comunitària oberta cap a altres sectors de producció i centrada en el concepte de desenvolupament rural. Per aconseguir-ho, es van posar en marxa els anomenats programes Leader i es va bastir una ampla xarxa d'agents d'ocupació i dinamització local (els anomenats AODL). Es tracta de tècnics que reforcen l'administració local, una mena d'“homes i dones per

a tot” que assessoren emprenedors, ajuden a bastir una xarxa de serveis socials i configuren una oferta cultural i d’oci que era impensable a segons quines contrades. No es tracta, ni molt menys, d’un treball senzill, perquè, com explica Marta Pallarès, que ha exercit com a AODL durant quatre anys a la Seu d’Urgell, es desenvolupa “a contracorrent” de les dinàmiques pròpies dels ajuntaments, de les seues “maneres de fer”. “En ocasions, vols emprendre iniciatives, però et trobes amb moltes resistències dins dels consistoris o per part dels mateixos agents implicats. El món rural és encara un món conservador”, explica.

Siga com siga, els fons procedents d’Europa i la concepció moderna que des de Brussel·les s’hi ha volgut donar, han accelerat el canvi que per la pròpia dinàmica social s’estava produint a les zones d’interior. Amb tot, aquesta accelerada no ha tingut la mateixa intensitat a tot arreu. Segons explica Javier Esparcia, “el País Valencià és l’exemple de com no s’han de gestionar els fons Leader”. “L’objectiu dels Leader era desenvolupar el món rural a través de la diversificació, tot donant capacitat als agents rurals i dissenyant polítiques de baix cap a dalt”, diu. Des de la Generalitat, lamenta, “s’han frenat els grups locals i s’ha desmantellat la incipient xarxa que s’havia anat teixint durant la dècada dels anys noranta. Han cregut que si cedien la gestió, cedien també el poder, i això ells no ho poden concebre. Al remat han pervertit l’esperit dels programes Leader”.

**Tant rural com urbà.** Amb programes Leader o sense, el que sembla clar és que assistim una redefinició del món rural. L’estigma que tan bé va contribuir a alimentar el cinema espanyol a la dècada dels seixanta, amb el Paco Martínez Soria de *La ciudad no es para mí*, ha anat dissipant-se. “Ser de poble” ja no és sinònim de ser un terròs, un neci o un llanut. Avui “ser de poble” és tota una altra cosa i són legió els qui, tot i viure a la ciutat per circumstàncies diverses, declaren la seua afiliació a la causa. Només un exemple: al Facebook, són vora seixanta-cinc mil les persones adscrites al grup “sóc de poble”. “Durant molt de temps la ciutat era el futur i el



Xelva, amb menys de 1.800 habitants, és la capital de la comarca dels Serrans.

poble era el passat”, argumenta Artur Aparici. “La ciutat era la panacea, on hi havia el progrés. Això ha fet aigües i s’està produint una revaloració de l’espai rural”. El resultat és que avui dia és difícil trobar diferències entre els hàbits, els valors i les actituds de la gent del camp i de la ciutat. La profusió de mitjans de comunicació i de la cultura popular, la millora dels serveis i de les xarxes de comunicació, l’extensió de la

societat de consum... han provocat que els habitants del món rural assumisquen formes de vida típicament urbanes. La tradicional confrontació entre món rural i món urbà ha esdevingut obsoleta. “La ruralitat està cada cop més pròxima a la ciutat en les seues manifestacions econòmiques, socials i culturals”, diu Ignasi Aldomà, autor de *l’Atlas de la Nova Ruralitat*. “La societat rural ja no es pot mesurar amb paràmetres rurals,

## Cares d’una mateixa moneda

Les millores del nivell de vida en l’àmbit del camp estan íntimament relacionades amb el nou paper que el món rural està cridat a exercir, sobretot en relació amb el món urbà. Els pobles poden oferir a les urbs allò que a elles els manca: habitatges un poc més barats, un estil de vida més pausat, relacions socials més properes, un sentit de comunitat més fort, major rendiment escolar, índexs d’atur més baixos, menys conflictivitat social, un paisatge més agradable... Camp i ciutat són, al remat, vasos comunicants, cares d’una mateixa moneda. Per a Javier Esparcia, el creixement econòmic de les àrees d’interior es deu en una part important a “les demandes urbanes”. “Des de fa un parell de dècades, la població urbana ha retornat la mirada cap al món rural”, argumenta. “Avui la gent que viu a la ciutat reclama i valora espais lliures, ben cuidats, productes artesanals...”. El món rural, segons Esparcia, “ha de saber explotar eixos nínxols de negoci. Les zones d’interior han de saber llegir eixes demandes i aprofitar les oportunitats” que els dona la seua connexió amb la ciutat. Aquesta relació no és, amb tot, exempta de problemes. Al contrari. La irrupció d’urbans amb una visió idealitzada del camp provoca no pocs conflictes en ambdós sentits, des de denúncies per part dels nousvinguts pel soroll de les campanades (com va passar a Alfés, al Segrià) fins a protestes per part dels nadius per la construcció de segones residències que passen per alt la idiosincràsia urbanística de l’indret.

sinó que és una societat plenament urbana”. Un fet és incontestable: la diferència en els nivells de vida s’ha reduït ostensiblement. Avui, la gent de poble té el mateix equipament a la llar que la gent de ciutat; pot accedir als mateixos cotxes; o aspira a fer turisme allà on també aspira a fer-ne la gent de ciutat. Entre els anys 1970 i 1980, la renda rural representava el 75 % del conjunt català. Ara, segons Aldomà, s’ha equiparat.

**Açò no és l’Arcàdia.** Amb millores i tot, el món rural continua arrossegant molts i molts problemes i està lluny de ser l’Arcàdia que molts urbans i teòrics prefiguren en la seua ment. La pèrdua de població s’ha aturat, però la recuperació no assoleix ni de lluny el dinamisme de la societat urbana; la disponibilitat de serveis de qualsevol tipus no és tan completa com la de la ciutat; l’absència de transports públics margina els qui no disposen de vehicles; els centres de decisió són lluny; tenen un escàs pes electoral i, per tant, menys capacitat d’influència; l’emigració dels més capacitats continua; les possibilitats de relacions socials són més limitades... Mario Gaviria, un referent en sociologia urbana i rural i autor de *Repoblar Aragó*, és pessimista respecte del futur. Ell, que ha treballat molt en zones deprimides i que ha fundat comunes de neorurals amb un èxit escàs, opina que el camp té desavantatges de partida que són insalvables. La despoblació, al seu parer, “no ha tocat fons”. “El model urbà és un model més alliberador. El poble és un lloc on el control social constitueix un gran defecte. La gent més capacitada marxa i així no hi ha possibilitats de desenvolupament”. Artur Aparici, de l’Observatori Rural de l’UJI, ho veu d’una altra manera: “Hi ha un problema de desigualtat: una persona no pot triar viure a l’espai rural en igualtat de condicions amb l’espai urbà. Aquells no són tan ciutadans com aquests. Els impostos els paguen igual, però hi ha una discriminació de fet. La gent de l’espai urbà i de l’espai rural no són diferents, sinó desiguals, perquè la gestió pública els ha fet desiguals”. Amb desigualtat i tot, però, el món rural alça la veu per fer-se escoltar entre la cridòria de la ciutat.



EL TEMPS

## Ares com a observatori

Ares, a cavall entre la comarca dels Ports i el Maestrat, exemplifica les dificultats que ha travessat el món rural. L’any 1910 tenia 2.132 habitants. Avui en té 206, la qual cosa la situa per sota del llindar del desert demogràfic. Passegem de la mà dels seus veïns per vore com s’hi viu.