

# Del 'tot a cent' al 'high tech'

Amb un creixement del PIB més baix i enmig d'un context de crisi econòmica global, la Xina es prepara per a reformar el model econòmic propi aquests anys vinents. Consum intern per sobre d'exportacions i valor afegit en comptes d'inversions gens productives. Aquests són els grans trets de la nova economia del gegant asiàtic.

**D'**uns quants anys ençà, la Xina és sinònim de creixement econòmic exponencial i producció competitiva a baix cost. S'ha consolidat com a segona potència econòmica mundial i continua essent un referent en la compra de deute públic de països ofegats, com ara els EUA i molts d'uropeus. Però l'economia xinesa també se'n ressent, de la crisi. Tot i que el *gegant asiàtic* –com l'han batejat els mitjans especialitzats– ho continuarà essent de moment, ha de canviar algunes polítiques de creixement i, a més, encarar problemes interns que li poden fer perdre competitivitat respecte als països veïns, com ara el Vietnam o Bangla Desh.

Fins fa un parell d'anys, l'economia xinesa es basava en les exportacions a baix preu, que li reportaven gran part dels ingressos. Des del 2010, aquesta tendència va canviant: el consum intern iguala i, en alguns casos, supera, el pes de les exportacions. Com apunta Jacint Soler, professor de comerç exterior xinès a la Universitat Pompeu Fabra, aquesta tendència “es mantindrà els anys vinents”. És un dels punts que marquen un canvi en la línia productiva xinesa, com el govern xinès admet en el vigent pla quinquennal (el 12è), que marca les pautes a seguir en la política i l'economia dels cinc anys vinents. Amadeo Jensana, director de programes econòmics de la Casa Àsia de Barcelona, remarca que, “malgrat el canvi en la cúpula del Partit Comunista a final d'any, el marge d'improvisació en l'executiu xinès és molt baix”. Amb aquest nou pla quinquennal, el Partit demostra que “ho té tot controlat”.

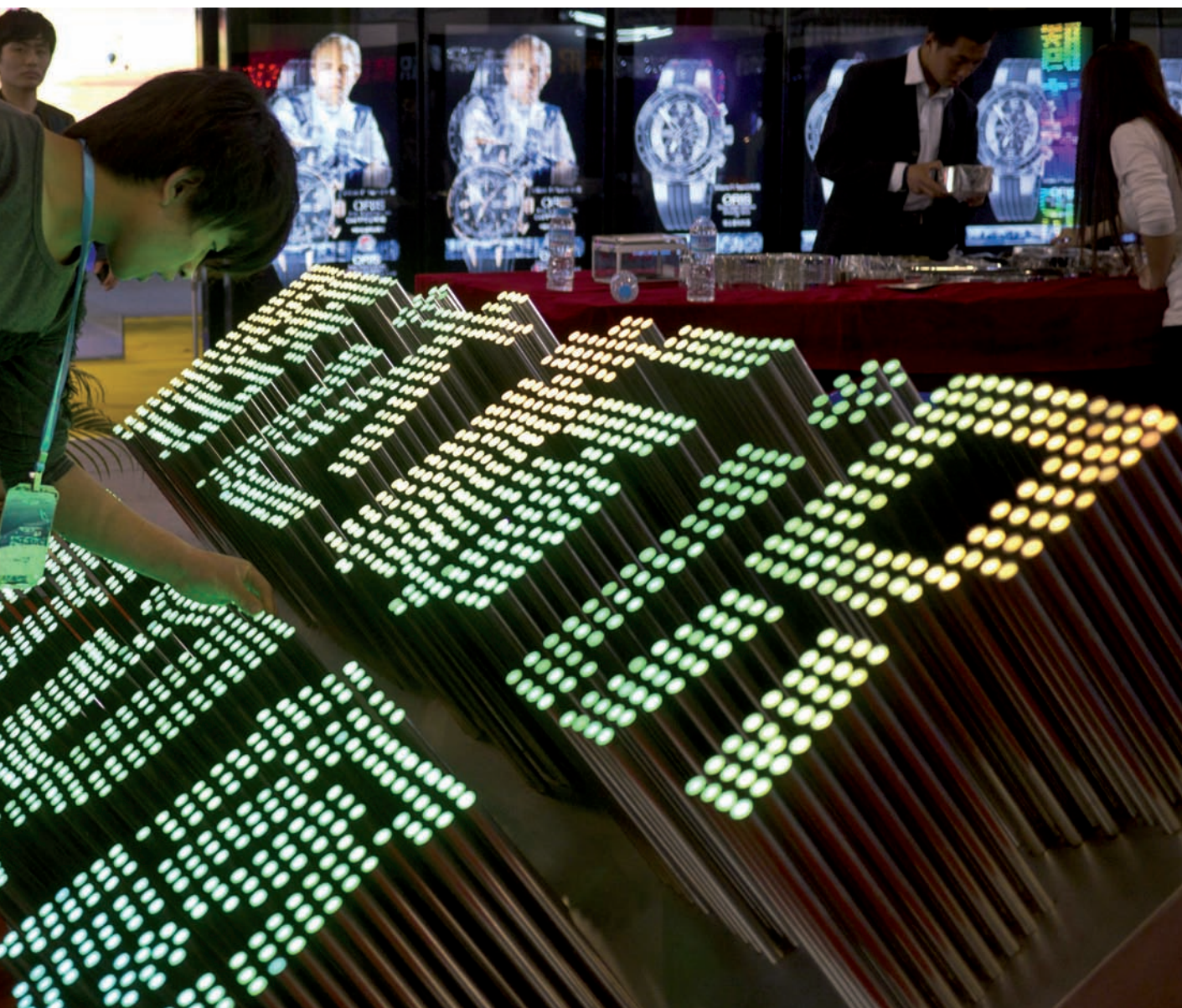
**Del 'tot a cent' al valor afegit.** El futur de l'economia xinesa requereix evolucionar i deixar de banda les inversions en producció sense cap valor afegit. Podria arribar a ser insostenible per al futur d'aquesta economia, que pretén continuar essent una de les capdavanteres. El problema d'aquest canvi és que vol un temps d'adaptació, si més no per a evitar, tal com pronostica Soler, “un cost social enorme”. La Xina té capacitat per a fer aquesta evolució. Encara més, el pla quinquennal preveu aquesta intenció de passar a ser referent en la producció amb valor afegit. Pot comptar amb les inversions per a fer-ho, però ara mateix no té una mà d'obra qualificada. La Xina podria obtenir inversió d'alt contingut tecnològic devaluant el iuan, però ara no és el moment, perquè arribaria la inversió i, en passar ràpidament d'indústria bàsica a tecnològica, molta mà d'obra poc qualificada es quedaria sense feina i s'intensificaria una conflictivitat social que ja és considerable. Tal com explica Jacint Soler, “si fa dotze anys a la Xina posaven una catifa vermella a qualsevol inversor, ara en fan una tria molt selectiva”.

**Conflicte social.** Un dels màxims desafiaments que ha d'afrontar la Xina és el conflicte social latent en una societat desigual. Ara mateix, la Xina viu dues menes de conflictes interns: el primer és ètnic i se situa a la província de Xinjiang; el segon és el contenciós amb el Tibet. A Xinjiang, diversos grups ètnics han ocupat el carrer en disputa amb el govern xinès, que acusen d'abandonar aquesta província de l'est, allunyada del nucli de decisions. Tant aquest conflicte com el



El pla quinquennal de la Xina preveu que la

*problema* del Tibet, són quasi ignorats oficialment per les institucions xineses. Per una altra banda, un problema reconegut pel govern central són les diferències econòmiques i socials entre el món rural i el món urbà i entre les diverses classes. Del 2003 ençà, amb l'arribada de Hu Jintao a la presidència del país, la Xina implanta polítiques per a lluitar contra aquesta diferència entre el camp i la ciutat. L'exemple més clar d'aquestes polítiques és el de les subvencions agràries, que suavitzen, si més no en part, el clima de crispació de les províncies més allunyades de Pequín. Malgrat tot, a la Xina les diferències socials encara són grans i s'hi han aplicat noves mesures, com ara l'augment d'un 20% del salari mínim els



**nova indústria tecnològica serà clau per al desenvolupament econòmic.**

darrers anys. En paraules de Soler, amb aquestes mesures es “renuncia a creixement per a contentar els ciutadans i es renuncia a competitivitat ara per a aconseguir-ne més i millor en el futur”.

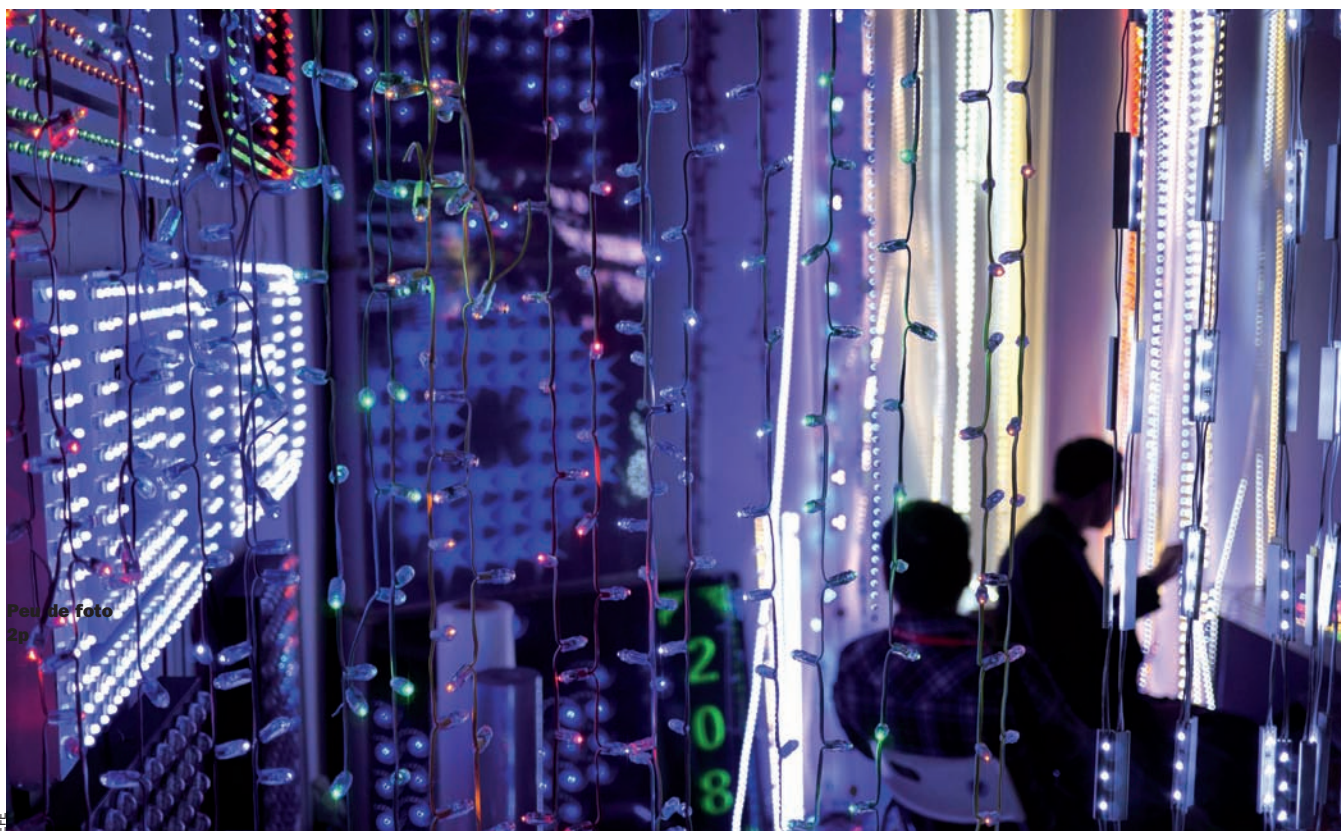
### **La Xina deixa de ser competitiva.**

El canvi d'estratègia del pla quinquennal cap a una nova indústria tecnològica és la clau per al desenvolupament i la continuïtat de la Xina com a referent econòmic. El país deixa de ser tan competitiu com ho era abans. De la mà d'obra barata es passarà a la necessitat d'un treballador qualificat i d'una inversió focalitzada en aquesta indústria. Això fa que les inversions que hi arribaven fins ara se'n vagin a països com el Vietnam o Bangla Desh,

amb un model econòmic encara en estat embrionari. D'una altra banda, les empreses que operen a la Xina veuen més rendible de deslocalitzar la producció, de manera que una part del producte final pot haver estat fet a la Xina, però la resta als països del voltant, segons l'eficiència econòmica del producte.

En aquest punt és on s'entén que, cada vegada més, l'economia xinesa es fomenti sobre el consum intern, deixant de banda el pes de les exportacions, que aniran perdent terreny. Encara més, aquests anys propinents la Xina es trobarà forçada a augmentar la importació i el consum a l'exterior, tant públic com privat. Més enllà de la classe pobra que no escala a l'estrat social, hi ha una in-

cipient però de més en més voluminosa classe mitjana que demana més productes i més sofisticació. El creixement del PIB és d'un 8,1%, però l'augment de consum fa que la Xina sigui, com més va més, una economia de mercat estabilitzada. Les intencions del govern de deixar lliure, en deu anys, el comportament del iuan i de fer créixer el consum exterior són passes en aquest sentit. Les empreses xineses ja fa anys que s'incorporen al mercat mundial, tot i que saben que han de fer-ho amb marques reconegudes. Per això empresaris xinesos entren en l'accionariat de marques com Club Med, l'empresa turística francesa, que serveix per a satisfer necessitats consumistes dels ciutadans de la Xina.



Tot i semblar un país avançat, el PIB per cap de la Xina només és 9.204 dòlars anuals (el de l'estat espanyol, per exemple, supera els 31.000).

Amadeo Jensana veu clar que aquesta estratègia és positiva, però que costarà molt d'adaptar-se a la Xina. Recorda que fa vint anys uns altres països de la zona, com ara Indonèsia, van mirar de convertir-se en economies competitives, però "es varen quedar a mig camí". Tal com fa veure el director de Programes Econòmics de la Casa Àsia de Barcelona, "la Xina no és una economia avançada, per molt que hagi crescut a un 11% durant un temps". Només cal mirar-ne el PIB per cap (9.204 dòlars anuals enfront dels més de 31.000 de l'estat espanyol, per exemple) per a adonar-se que la Xina encara té molt espai per a créixer. Jensana troba la principal explicació d'aquesta dada en l'extensió del país: "És impossible que tot el país creixi al mateix ritme i, malgrat les inversions, hi ha grans desigualtats." L'extensió pot ser la clau perquè la Xina assolixi l'objectiu de millorar el model econòmic propi. El fracàs d'aquest canvi de model pot arribar així que hom provi de traslladar l'èxit als més de 1.300 milions d'habitants xinesos.

**Amèrica podria perdre.** Aquests darrers anys, la Xina ha acumulat gran quantitat de diners en divisa

estrangera, sobretot euros i dòlars, les monedes més importants de l'economia mundial. Amb el nou camí de l'economia xinesa, aquestes reserves han de sortir del país per a no posar en perill la inflació, que –tot i ser inferior al 4%–, ha estat un mal endèmic de l'economia d'aquest país. El govern s'encarrega d'incentivar la inversió i el consum a l'exterior a les empreses, i ho fa donant subvencions o ajudes perquè les companyies xineses surtin del país amb euros i dòlars i els descarreguin a l'exterior. Amb les inversions a l'estranger, se suavitza la inflació, a més de consumir i crear una xarxa empresarial xinesa arreu del món. Cada vegada creix més la presència d'inversions xineses a l'estranger. Aquest canvi de tendència propicia el canvi de conducta de l'economia xinesa que, malgrat que li farà perdre competitivitat a curt termini, li assegura estabilitat a termini mitjà i llarg. Encara s'ha de veure com afectarà tot plegat la seva segona plaça en l'índex de les economies del món, però és clar que amb la crisi financera dels EUA i la del deute a la UE, la Xina té temps d'adaptar empreses i treballadors al

nou model objectiu. El camí és llarg, això sí.

L'època d'inversions estrangeres i de salaris baixos, que s'escau amb la bombolla immobiliària, pot durar un temps, però s'acaba. Com defensa Amadeo Jensana, "no és gens bo que un país creixi durant dècades a un ritme superior al 10%". El Fons Monetari Internacional pronostica que a la Xina hi haurà un creixement al voltant del 8,25% enguany i del 8,8% el 2013. Suficient per a continuar creant llocs de feina i amb cert marge per a adaptar l'economia a una de valor afegit. Però s'ha de renunciar, com opinen els analistes i experts, a "traslladar-ho tot a tothom". Passaran molts anys abans la mà d'obra xinesa qualificada no sigui suficient perquè l'alta tecnologia esdevingui un model productiu en comptes de ser patrimoni d'unes desenes d'empreses, com fins ara. De moment, la Xina té ben controlada la inflació, la inversió i pot incentivar el consum, mentre que les revoltes polítiques no són un problema gaire preocupant per a la cúpula del Partit Comunista.

*Adrián Caballero*